

Været i Norge

Klimatologisk månedsoversikt

Desember 2009



Snøforhold i Sandnes i slutten av desember. Foto: Einar Egeland

Desembertemperaturen for landet som helhet var 1,1 °C under normalen. Størst var avvikene i de indre og høyereliggende områdene av Sør-Norge, med 3-5 °C under normalen. Enkelte stasjoner i Sør-Norge satt ny rekord for minimumstemperatur. På deler av Svalbard var månedstemperaturen hele 8-9 °C over normalen. Månedsnedbøren i desember var 70 % av normalen for landet som helhet. Enkelte områder av Troms, Nordland, Sogn og Fjordane og Hordaland fikk bare 5-15 % av normalen. En rekke stasjoner satt ny rekord for lav månedsnedbør. Deler av Aust-Agder fikk 200-230 % av normalen for desember.



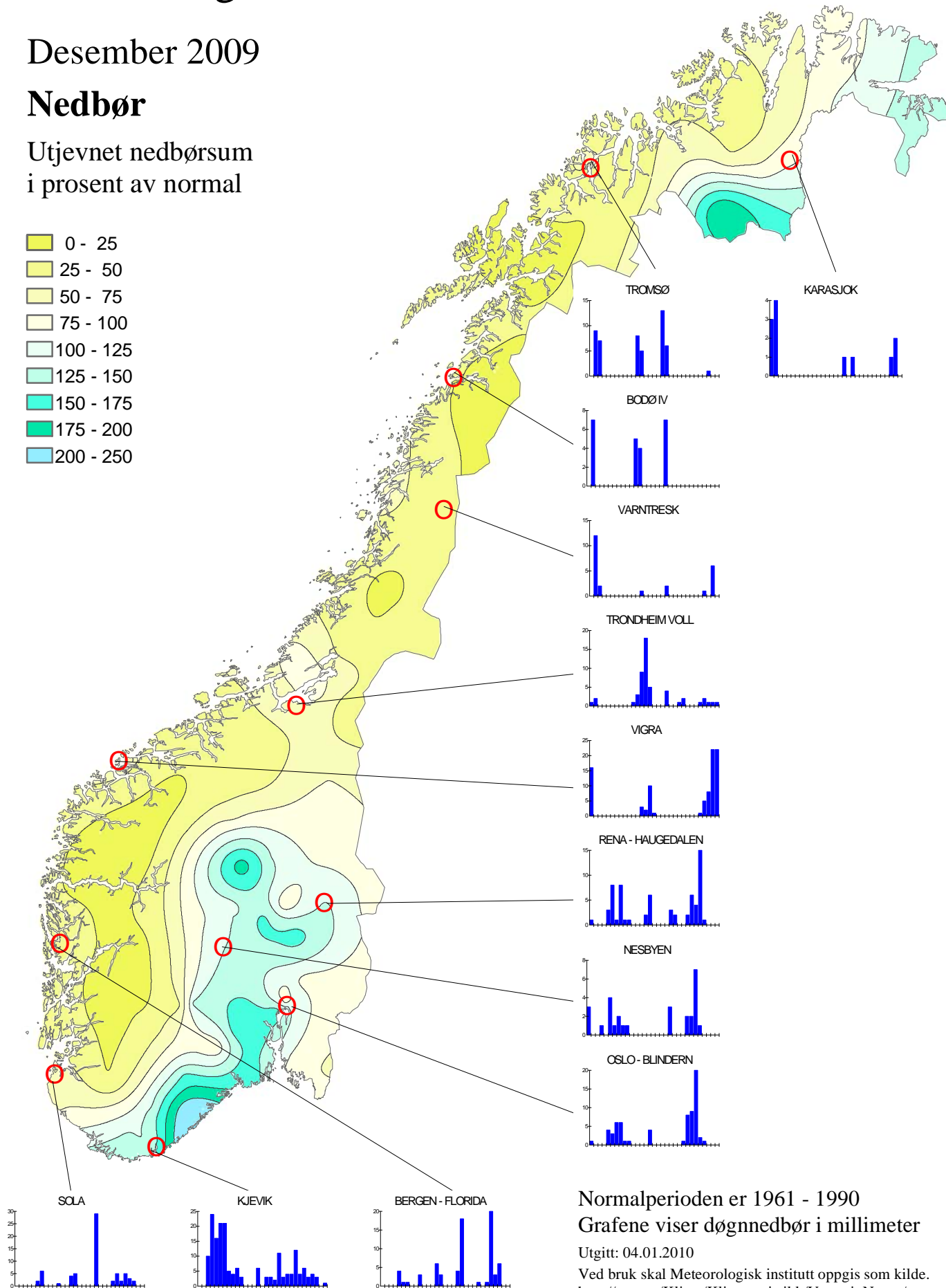
Klimatologisk månedsoversikt

Desember 2009

Nedbør

Utjevnet nedbørsum i prosent av normal

- 0 - 25
- 25 - 50
- 50 - 75
- 75 - 100
- 100 - 125
- 125 - 150
- 150 - 175
- 175 - 200
- 200 - 250



Normalperioden er 1961 - 1990

Grafene viser døgnetnedbør i millimeter

Utgitt: 04.01.2010

Ved bruk skal Meteorologisk institutt oppgis som kilde.
http://met.no/Klima/Klimastatistikk/Varet_i_Norge/

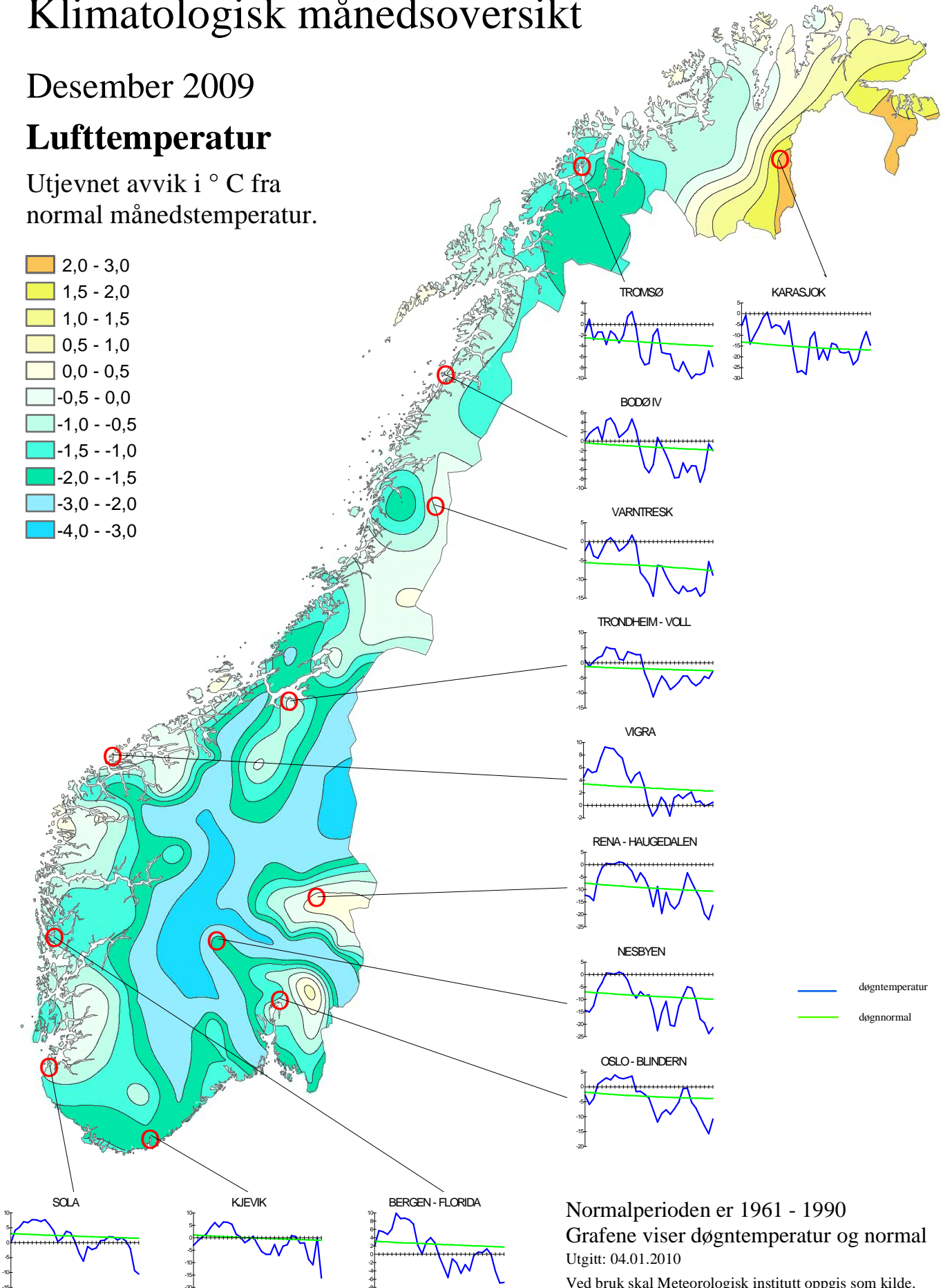
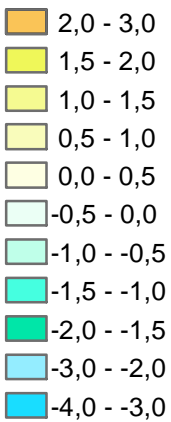


Klimatologisk månedsoversikt

Desember 2009

Lufttemperatur

Utjevnet avvik i °C fra normal månedstemperatur.



Normalperioden er 1961 - 1990
Grafene viser døgntemperatur og normal
Utgitt: 04.01.2010

Ved bruk skal Meteorologisk institutt oppgis som kilde.
http://met.no/Klima/Klimastatistikk/Varet_i_Norge/

Været i Norge - desember 2009

Desembertemperaturen for landet som helhet var 1,1 °C under normalen. Størst var avvikene i de indre og høyereliggende områdene av Sør-Norge, med 3-5 °C under normalen. Enkelte stasjoner i Sør-Norge satt ny rekord for minimumstemperatur. På deler av Svalbard var månedstemperaturen hele 8-9 °C over normalen. Månedsnedbøren i desember var 70 % av normalen for landet som helhet. Enkelte områder av Troms, Nordland, Sogn og Fjordane og Hordaland fikk bare 5-15 % av normalen. En rekke stasjoner satt ny rekord for lav månedsnedbør. Deler av Aust-Agder fikk 200-230 % av normalen for desember.

Lufttemperatur

Månedstemperaturen for Norge som helhet i desember var 1,1 °C *under* normalen. Månedstemperaturen var under normalen i hele landet, med unntak av Øst-Finnmark og Finnmarksvidda, samt enkelte kystområder av Nordland, Møre og Romsdal og Sogn og Fjordane og indre områder av Hedmark. De største temperaturavvikene kom i indre og høyereliggende områder av Sør-Norge, der månedstemperaturen enkelte steder var 3-5 grader *under* normalen. Enkelte stasjoner i Nordland og Troms satt ny desemberrekord for lav månedsmiddeltemperatur. På deler av Finnmarksvidda og i Øst-Finnmark var månedstemperaturen 1,5-2 °C *over* normalen.

Høyest var månedstemperaturen langs kysten fra Møre og Romsdal til Sogn og Fjordane. Svinøy fyr var varmest med 4,1 °C (0,2 °C over normalen), etterfulgt av Ytterøyane fyr med 3,8 °C (0,1 °C over) og Kråkenes med 3,6 °C (0,1 °C over). Laveste månedstemperatur kom i indre deler av Buskerud og på Finnmarksvidda. Dagali lufthavn var kaldest med -13,7 °C (5,0 °C under normalen), etterfulgt av Cuovddatmohkki med -13,5 °C (0,5 °C over normalen) og Kautokeino og Suolovuopmi - Lulit, begge med -13,4 °C (hhv. 0,9 °C over og 0,8 °C under).

Høyeste maksimumstemperatur kom på Kråkenes med 12,2 °C 6. desember. Røros lufthavn registrerte månedens laveste minimumstemperatur med -36,8 °C 18. desember. Enkelte stasjoner i Sør-Norge satt ny rekord for minimumstemperatur (se egen liste).

Nedbør

Basert på observasjoner fra værstasjonene var månedsnedbøren for Norge 70 % av normalen. Enkelte områder av Troms, Nordland, Sogn og Fjordane og Hordaland fikk bare 5-15 % av normalen. Deler av Aust-Agder fikk 200-230 % av normalen for desember.

Landvik fikk mest nedbør av værstasjonene med 217,6 mm (213 % av normalen), etterfulgt av Konsmo-Høyland med 208,5 mm (129 %) og Nelaug med 208,3 mm (217 %). Saltdal registrerte 1,1 mm (4 % av normalen) og fikk minst nedbør av stasjonene i denne oversikten, etterfulgt av Lærdal med 6,1 mm (11 %) og Lønsdal med 8,3 mm (13 %). Skei i Jølster fikk bare 29,6 mm, noe som er ny rekord for denne stasjonen. Den forrige rekorden var 37,0 mm fra 1978. Målingene startet i 1969. Også en rekke andre stasjoner satt ny rekord for lav månedsnedbør (se egen liste).

Torungen fyr målte størst døggnedbør av værstasjonene med 50,3 mm 24. desember. Enkelte stasjoner satt ny desemberrekord for døggnedbør (se egen liste).

Arktis og maritimt - desember 2009

Arktis

Svalbard lufthavn fikk en middeltemperatur på $-5,5$ °C ($7,9$ °C over normalen), Ny-Ålesund fikk $-7,2$ °C ($5,3$ °C over), Bjørnøya $-1,5$ °C ($5,6$ °C over) og Hopen $-3,2$ °C ($9,0$ °C over). Månedstemperaturen på Jan Mayen var $-1,3$ °C ($3,9$ °C over normalen).

Høyeste maksimumstemperatur kom på Jan Mayen med $5,6$ °C 15. desember. Sveagruva hadde månedens laveste minimumstemperatur med $-25,4$ °C 28. desember.

Jan Mayen fikk mest nedbør av de arktiske stasjonene med $43,7$ mm (67 % av normalen), etterfulgt av Ny-Ålesund med $29,6$ mm (95 %).

Ny-Ålesund målte størst døgnetnedbør av de arktiske stasjonene med $17,2$ mm 11. desember.

Maritimt

Største vindhastighet på de maritime stasjonene var $25,1$ m/s (full storm), målt på Gullfaks C den 6. med vindretning fra sørøst. De høyeste bølgene kom også på Gullfaks C i den samme værtilstanden med $8,1$ m i signifikant bølgehøyde.

Månedstemperaturen for desember på Ekofiskfeltet var $5,9$ °C. I denne måleserien, som går tilbake til 1980 er dette sammen med 1999 den 6. laveste for desember, lavest er 1981 med $2,6$ °C.

På Ekofiskfeltet hadde sjøtemperaturen i desember et middel på $8,5$ °C. Her har bare 1989 med $9,4$ °C høyere verdi enn årets.

Etter årets novembertokt avsluttet værskipet Polarfront sin måleserie fra stasjon "M" (66° N, 2° Ø). På grunn av utskifting av målesystem mangler verdier fra Norge også i desember.

	FX	DD	Dt	Max Hm0	Dt	TAM	Av	Per	TWM	Av
Norne	-	-	-	*/ **	-	-	-	-	-	-
Heidrun	19,4	245	1	6,0	1	4,2	0,3	96-03	9,0	-
Draugen	22,6	225	1	7,9	1	4,3	0,0	96-03	9,0	-
Gullfaks C	25,1	150	6	8,1	6	5,3	-0,2	80-03	-	-
Troll A	21,8	150	6	5,9	19/20	4,3	-	-	-	-
Heimdal	23,9	140	6	6,7	6	5,7	-	-	8,3	-
Sleipner	19,6	135	6	6,7	6	6,1	-0,2	94-03	-	-
Ekofisk	20,2	225	23	5,8** /6,0***	17/23	5,9	-0,6	80-03	8,5	0,7

* WaMoS Bølgeradar, ** Waverider, *** Laser på sørlige flammeflammearn.

FX = Største 10 min middelvind i måneden i m/s

DD = Retning FX kom fra i grader

Dt = Dato FX inntraff

Max Hm0 = Største signifikante bølgehøyde i meter

Dt = Dato Max Hm0 inntraff

TAM = Månedsmiddeltemperatur

Av = Avvik fra normalen (1961-90) eller fra gjennomsnitt for oppgitt periode

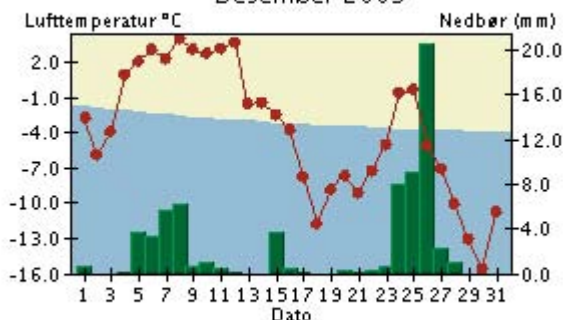
Per = Periode for beregning av Av

TWM = Midlere sjøtemperatur

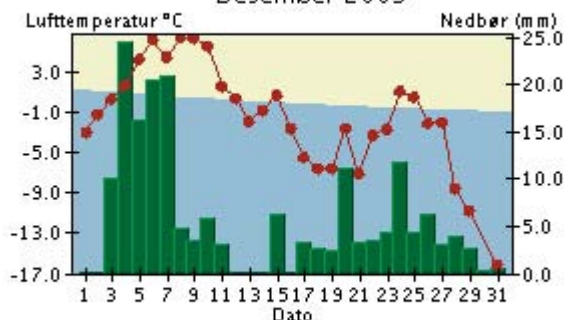
Døgntemperatur og døgnnedbør

Desember 2009

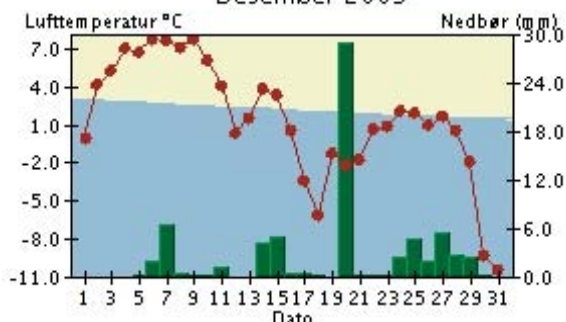
Oslo - Blindern
Desember 2009



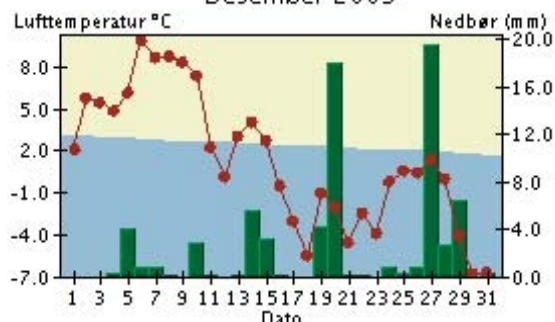
Kjevik
Desember 2009



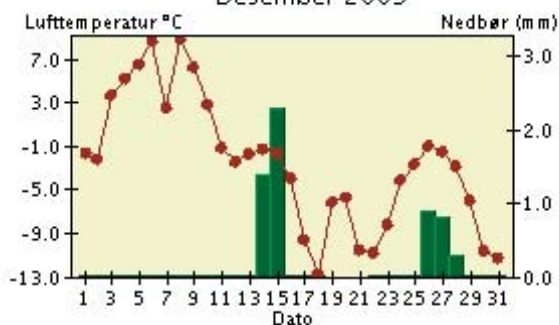
Sola
Desember 2009



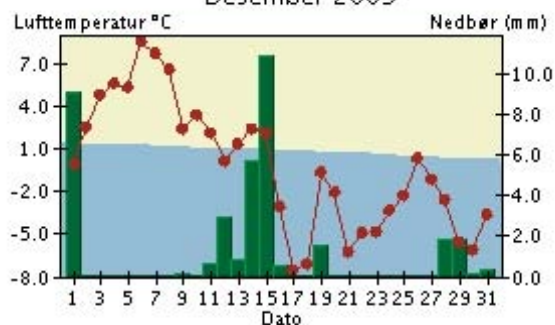
Bergen - Florida
Desember 2009



Lærdal
Desember 2009



Sunnåsøra
Desember 2009



Døgntemperatur

Varmere enn normalen

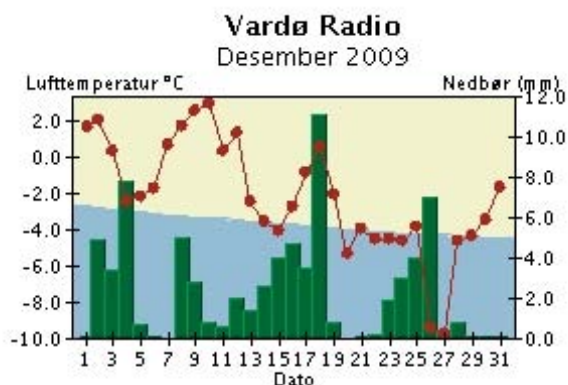
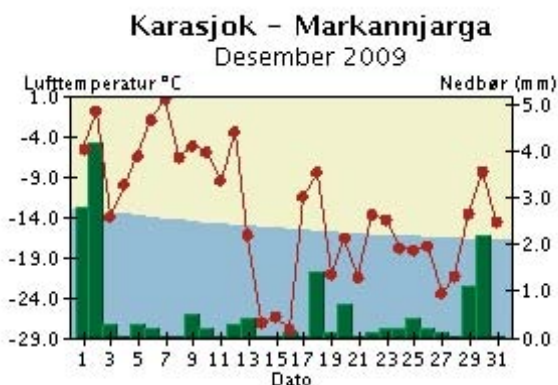
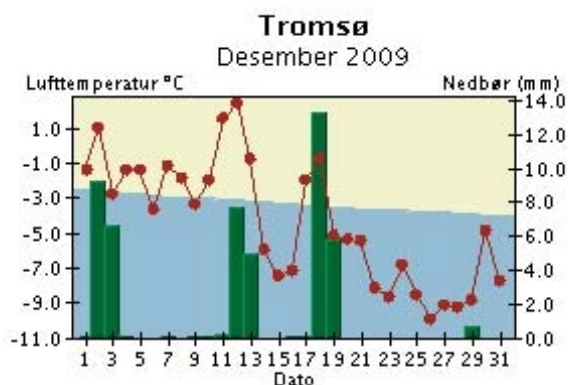
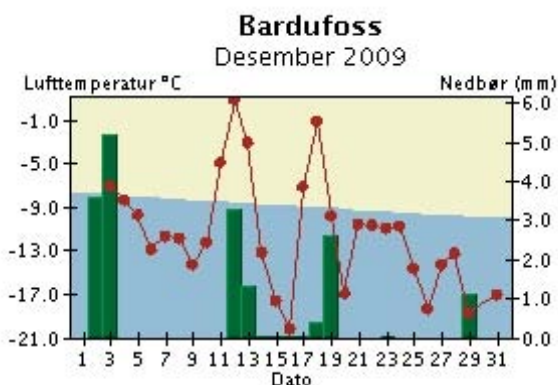
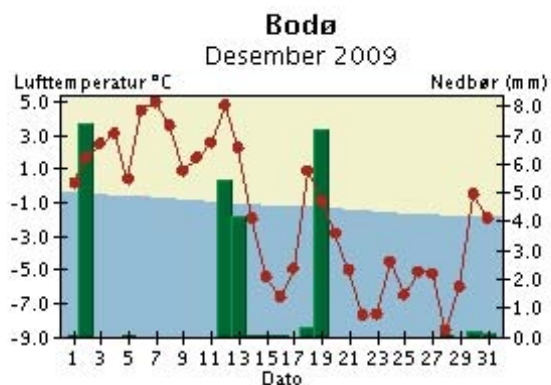
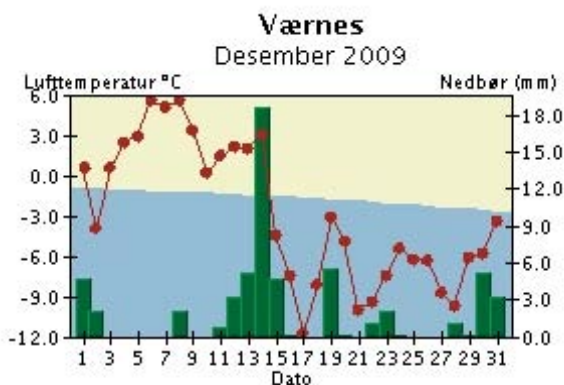
Kaldere enn normalen

Døgnnedbør

Nedbøren er målt kl. 07 normalt tid og er falt i løpet av foregående 24 timer. Døgntemperaturen er middeltemperaturen for temperaturdøgnet (kl. 19-19). Med normalen menes her middel for perioden 1961-1990. Merk at skalaen for temperatur- og nedbøraksene varierer fra graf til graf. Ved bruk av diagrammene skal det gjøres oppmerksom på at de kommer fra Meteorologisk institutt.

Døgntemperatur og døgnnedbør

Desember 2009



Døgntemperatur

Varmere enn normalen

Kaldere enn normalen

Døgnnedbør

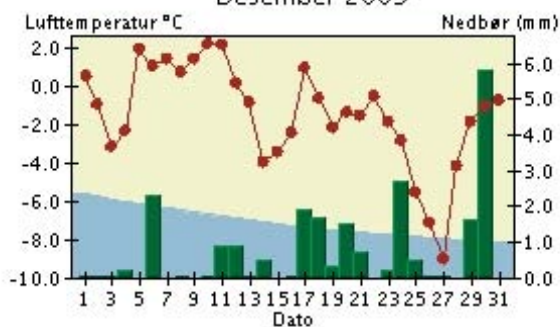
Nedbøren er målt kl. 07 normalt tid og er falt i løpet av foregående 24 timer. Døgntemperaturen er middeltemperaturen for temperaturdøgnet (kl. 19-19). Med normalen menes her middel for perioden 1961-1990. Merk at skalaen for temperatur- og nedbøraksene varierer fra graf til graf.

Ved bruk av diagrammene skal det gjøres oppmerksom på at de kommer fra Meteorologisk institutt.

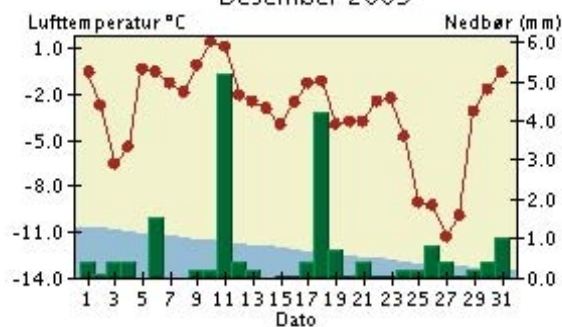
Døgntemperatur og døgnedbør

Desember 2009

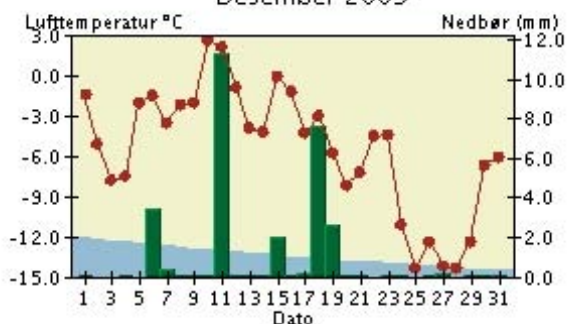
Bjørnøya
Desember 2009



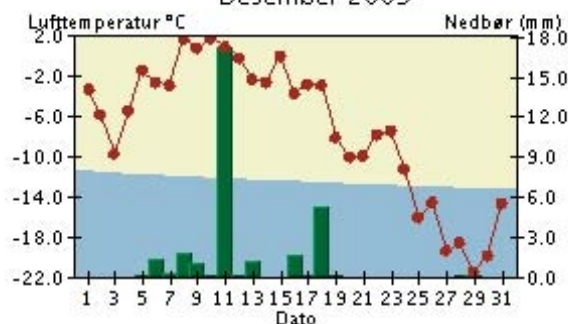
Hopen
Desember 2009



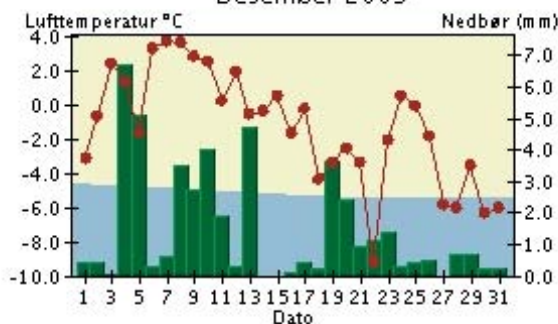
Svalbard Lufthavn
Desember 2009



Ny-Ålesund
Desember 2009



Jan Mayen
Desember 2009



Døgntemperatur

Varmere enn normalen

Kaldere enn normalen

Døgnedbør

Nedbøren er målt kl. 07 normalt tid og er falt i løpet av foregående 24 timer. Døgntemperaturen er middeltemperaturen for temperaturdøgnet (kl. 19-19). Med normalen menes her middel for perioden 1961-1990. Merk at skalaen for temperatur- og nedbørsaksene varierer fra graf til graf. Ved bruk av diagrammene skal det gjøres oppmerksom på at de kommer fra Meteorologisk institutt.

Desember 2009

	Tm	Av	Txm	Tnm	Txa	dt	Tna	dt	Rf	RR	RR%	Rxa	dt	T0	T20	Rd	Rd1	Skd	Pe	Ov	Fyr	Vek
ØF 01130 PRESTEBAKKE	-3.9	-1.5	-1.6	-6.3	6.2	7	-20.2	30	91	60.2	85	11.2	7	23	0	19	12	5.5	7	18	648	0
ØF 01230 HALDEN										40.6	68	9.5	26			15	11					
ØF 03190 SARPSBORG	-3.5	-1.5	-0.3	-5.0	7.0	9	-17.0	30	87	35.3	53	10.8	7	21	0	14	7	6.0	6	20	636	0
ØF 03290 RAKKESTAD	-5.1	-2.7	-2.3	-8.5	5.5	8	-28.7	30	90					23	0						686	0
ØF 17000 STRØMTANGEN FYR	-2.2	-2.1	-0.1	-4.2	6.2	8	-15.2	30	89	51.2	93	13.3	7	23	0		10				596	0
ØF 17150 RYGGE	-4.0	-1.5	-2.0	-6.4	5.3	8	-19.8	30	90	66.2	105	11.4	24	23	0		14	5.8	5	17	652	0
ØF 17251 MOSS BRANNSTASJO										58.5		21.0	24			14	7					
AK 02610 BJØRKELANGEN II					4.0	8	-26.0	30	89	61.5	121	19.5	26			25	11					
AK 02650 AURSKOG	-6.4		-3.7	-10.2						53.6		15.7	26	25	0		12				726	0
AK 04040 ENEBAKK - BARBØL										84.5	154	29.4	26			24	11					
AK 04440 HAKADAL - BLIKSRUD	-6.6	-0.5	-3.9	-9.3	4.1	12	-25.1	30	96	92.7	114	23.2	26	24	0	19	14	6.0	4	19	732	0
AK 04460 HAKADAL JERNBANES	-6.7		-3.8	-9.7	3.1	12	-26.0	30	88	56.1		10.2	8	25	0		14				734	0
AK 04740 UKKESTAD										83.3	134	23.5	26			22	13					
AK 04780 GARDERMOEN	-5.9	-0.2	-3.9	-8.5	2.9	8	-20.0	19	94	60.3	93	9.6	26	24	0	27	13	6.7	3	23	710	0
AK 19710 ASKER	-4.0	-0.8	-2.3	-6.1	3.5	8	-15.6	19	87	108.2	164	20.6	26	23	0	21	15	5.9	5	20	650	0
OS 17980 OSLO - LJABRUEIEN										76.1		26.6	26				10					
OS 18160 NORDSTRAND										59.2	118	27.0	26			16	10					
OS 18230 ALNA	-4.6		-2.6	-6.9	4.0	8	-17.3	31	85					24	0						670	0
OS 18500 BJØRNHOLT I NORDM	-7.3		-4.6	-10.4	1.7	12	-25.4	30		77.2	87	13.1	7	31	0		14				754	0
OS 18700 OSLO - BLINDERN	-3.8	-0.7	-1.6	-5.9	5.1	12	-17.5	30	86	67.6	123	20.5	26	23	0	21	9	5.8	5	18	645	0
OS 18950 TRYVASSHØGDA	-5.6	-1.5	-3.8	-7.2	1.5	8	-16.1	19	90	85.4	92	14.0	8	31	0		14				701	0
HE 00100 Plassen										44.9	92	8.1	27			26	11					
HE 00180 TRYSIL VEGSTASJON	-9.7	-0.2	-6.3	-13.0	1.6	11	-30.2	19	81	56.5	141	14.4	25	28	0		11				828	0
HE 00700 DREVSJØ	-12.7	-3.1	-8.0	-17.9	1.6	11	-35.6	18	83					31	0						921	0
HE 05590 KONGSVINGER	-6.8		-4.3	-9.4	3.1	8	-28.6	30	88	52.2		9.1	26	24	0		12				739	0
HE 06020 FLISA II	-7.7	-0.6	-4.7	-10.4	2.9	12	-29.4	30	88	50.4	126	10.4	27	25	0		10	5.6	6	17	766	0
HE 07010 RENA - HAUGEDALEN	-9.1	0.2	-6.6	-12.2	1.5	6	-27.1	19	96	68.7	125	14.8	27	27	0	24	16	6.6	3	21	808	0
HE 08140 EVENSTAD - DIH	-11.0	-2.0	-7.8	-14.9	1.8	8	-31.2	19	91					29	0						868	0
HE 09580 TYNSET - HANSMOEN	-13.0	-2.2	-8.8	-17.6	2.3	12	-36.0	18	83	26.9	135	13.1	27	31	0		5				928	0
HE 12290 HAMAR II	-7.0		-4.2	-10.0	3.4	11	-27.0	30	87	28.8		9.1	26	24	0		8				745	0
HE 12320 HAMAR - STAVSBERG	-6.7		-4.1	-9.1	4.7	12	-22.5	19	90	31.8		7.1	26	25	0		9				733	0
HE 12550 KISE PA HEDMARK	-6.1	-0.8	-3.6	-9.1	4.0	9	-22.2	30	83	57.3	155	15.5	26	24	0		12				716	0
OP 11500 ØSTRE TOTEN - APELS	-6.4	-1.1	-4.2	-8.8	3.4	11	-21.0	19	87	61.7	154	9.8	26	26	0		19				724	0
OP 12680 LILLEHAMMER - SÆTH	-8.0	-0.7	-5.8	-10.3	2.6	9	-22.8	19	87	40.2	89	7.0	6	28	0		13				776	0
OP 13140 FÅVANG - TROMSNES										43.2	111	8.1	26			20	12					
OP 13160 KVITFJELL	-9.1	-2.0	-7.3	-11.0	-1.4	11	-21.2	22	88					31	0						809	0
OP 13420 VENABU	-10.2	-2.1	-7.4	-14.4	0.7	11	-27.9	18	87	50.5	123	9.3	27	31	0	21	14	5.2	9	15	845	0
OP 13670 SKÅBU - STORSLÅEN	-10.3	-2.9	-7.8	-13.1	0.0	10	-23.5	18	87	60.1	182	23.4	26	31	0	8	8	6.1	6	16	846	0
OP 15270 JUUVASSHØE	-11.7		-9.5	-14.2	-2.9	10	-23.8	17	78					31	0						890	0
OP 15480 SKJÅK II										11.8	49	2.8	19			7	3					
OP 15730 BRÅTÅ - SLETTOM	-9.9	-2.9	-6.7	-12.4	2.2	6	-24.8	18	92	29.0	41	7.4	28	31	0	16	6	5.7	2	14	834	0
OP 15890 GROTLI III	-11.3		-6.9	-16.2	0.7	6	-35.1	18	81	28.0		6.5	14	31	0		6				877	0
OP 16560 DOMBÅS - NORDIGAR	-9.6		-6.5	-12.3	1.7	8	-26.2	18	84	23.5		6.5	27	31	0		8				825	0
OP 16610 FOKSTUGU	-9.1	-1.8	-6.2	-12.8	0.1	10	-24.7	18	82	19.8	66	6.8	14	31	0	20	5	5.3	3	10	808	0
OP 16740 KJØREMSGRENDE	-9.6	-2.4	-6.7	-12.1	1.7	8	-26.3	18	90	23.6	64	7.4	27	31	0	20	4	5.7	3	14	825	0
OP 16790 LESJA - SVANBORG										20.4	58	7.6	27			10	4					
OP 21680 VEST-TORPA II	-9.0	-1.4	-5.9	-12.2	1.2	12	-26.7	19	89	74.1	151	13.8	26	31	0	19	14	5.4	5	16	805	0
OP 23160 ÅBJØRSBRÅTEN	-10.8	-3.4	-7.8	-13.7	0.1	8	-28.0	22	91	45.9	124	11.0	26	31	0	22	12	5.3	5	14	860	0
OP 23410 FAGERNES - LUFTHAV	-11.7		-8.1	-16.1	0.2	11	-31.6	18	91					31	0						891	0
OP 23420 FAGERNES	-10.9	-2.4	-8.2	-13.5	1.6	9	-27.3	18	86	37.1	112	9.7	26	29	0	17	10	5.2	5	13	865	0
OP 23500 LØKEN I VOLBU	-11.4	-3.0	-8.5	-14.4	0.3	9	-29.0	18	86	35.4	96	5.9	26	31	0		11				880	0
OP 55290 SOGNEFJELLHYTTA	-10.2	-1.4	-7.4	-13.8	-0.9	10	-26.0	17	82					31	0						844	0
BU 20301 HØNEFOSS - HØYBY	-6.2		-3.9	-8.2	3.0	6	-19.4	30	85	57.2		21.3	26	26	0		13				719	0
BU 24710 GULSVIK II	-7.7		-5.0	-10.1	2.7	6	-22.0	29	88	57.0		8.6	6	27	0		13				765	0
BU 24890 NESBYEN - TODOKK	-10.3	-1.7	-7.1	-13.0	2.6	9	-25.8	22	89	30.4	98	6.9	26	29	0		10	5.1	6	13	848	0
BU 25100 HEMSEDAL - HØLTO										47.4	97	6.3	20			20	13					
BU 25110 HEMSEDAL II	-12.2		-7.6	-16.8	1.5	9	-33.0	22	80					31	0						904	0
BU 25630 GEILO - OLDEBRÅTEN	-10.4	-3.9	-6.4	-15.0	1.2	15	-30.1	18	80	39.0	66	8.7	26	31	0		11				850	0
BU 25640 GEILO										43.2	68	8.5	26			19	11	5.3	6	13		
BU 26900 DRAMMEN - BERSKOG	-5.7	-1.6	-3.3	-8.4	4.0	8	-19.0	31	82	100.0	156	16.4	24	24	0		13				703	0
BU 28380 KONGSBERG BRANNS	-7.3	-2.1	-4.6	-10.0	2.0	9	-22.6	30	91	96.1	169	36.0	26	26	0	20	16	5.6	6	17	754	0
BU 28922 VEGGLI II	-7.5		-5.0	-10.0	1.7	12	-20.8	22	86	76.3		15.2	7	30	0		14	5.4	7	19	758	0
BU 29720 DAGALI LUFTHAVN	-13.7	-5.0	-8.6	-18.8	0.7	8	-34.1	19	87					31	0						952	0
VE 26990 GALLEBERG	-4.7	-1.7	-2.3	-7.5	4.1	12	-18.5	19	88	107.1	158	25										

	Tm	Av	Txm	Tnm	Txa	dt	Tna	dt	Rf	RR	RR%	Rxa	dt	T0	T20	Rd	Rd1	Skd	Pe	Ov	Fyr	Vek
AA 35860 LYNGØR FYR	-0.5	-1.7	1.6	-2.3	7.5	7	-10.3	30	79					19	0						541	5
AA 36140 REVESAND																		5.9	5	15		
AA 36200 TORUNGEN FYR	0.2	-1.4	2.3	-1.6	7.8	7	-9.5	31	87	172.5	230	50.3	24	19	0		18				522	6
AA 36560 LENDAUG	-3.9	-2.0	-1.4	-5.8	5.5	10	-19.4	30	91	208.3	217	46.1	7	24	0	20	18	5.6	5	18	648	0
AA 38140 NLAUVIK	-1.7	-1.9	0.9	-3.9	7.4	7	-18.6	31	82	217.6	213	42.8	4	22	0		20				580	4
AA 39690 BYGLANDSFJORD - SO	-2.5	-1.1	-0.7	-4.0	5.2	8	-14.4	30	87	128.3	117	32.8	7	22	0	21	17	5.9	5	19	604	0
AA 40880 HOVDEN - LUNDANE	-9.7	-1.7	-5.7	-14.9	1.6	8	-30.9	30	83	34.2	83	8.6	26	31	0		11				828	0
VA 39040 KJEVIK	-2.0	-1.9	0.6	-4.2	7.5	7	-18.4	31	89	179.8	155	24.5	4	24	0		23	6.0	4	18	590	4
VA 39100 OKSØY FYR	0.5	-1.6	2.5	-1.1	8.1	7	-9.7	31	90					18	0						510	7
VA 39220 MESTAD I ODDERNES										202.1	127	36.0	7			20	19					
VA 41090 MANDAL III	-0.2		2.1	-2.0	7.6	7	-12.3	31	86	100.5		16.8	4	19	0		16				534	6
VA 41670 KONSOMO - HØYLAND	-2.6	-1.9	-0.3	-4.5	5.3	10	-16.5	31	75	208.5	129	47.5	7	24	0	21	18	5.7	6	19	608	0
VA 41770 LINDESNES FYR	1.7	-1.2	3.4	0.1	8.1	7	-6.9	31	84	149.8	143	21.8	4	15	0	22	18	5.6	6	14	475	10
VA 42160 LISTA FYR	1.2	-1.5	3.4	-0.8	8.2	7	-9.2	31	84	124.3	123	23.2	7	16	0		18	5.5	7	14	489	9
VA 42920 SIRDAL - TJØRHOM	-4.8	-1.1	-2.3	-7.4	4.3	10	-26.0	31	83	56.2	29	11.5	24	25	0	19	12	5.1	7	17	677	0
VA 42940 SIRDAL - SINNES	-5.3		-2.4	-8.1	3.7	10	-26.9	31	84	54.8		12.7	7	25	0		11				690	0
RO 43010 EIK - HOVE	-1.5	-1.5	1.3	-3.7	7.5	6	-21.4	31	85	134.8	59	29.7	24	21	0		13	6.0	2	22	574	4
RO 44080 OBRESTAD FYR	1.3	-1.4	3.3	-0.9	8.3	7	-11.1	31	86	72.9	58	26.7	20	16	0		11				488	10
RO 44300 SÆRHEIM	1.2	-0.8	2.9	-0.6	7.7	6	-9.0	31	77	82.3	66	28.0	20	17	0		12				491	9
RO 44560 SOLA	1.4	-0.8	3.8	-0.9	9.2	6	-13.2	31	76	68.1	62	29.0	20	19	0	15	12	5.5	5	15	483	15
RO 44610 KVITSØY - NORDBØ	2.9	-1.1	4.4	1.5	9.3	6	-4.7	18	77	56.0	49	18.2	20	9	0		12	5.8	4	18	436	17
RO 44640 STAVANGER - VÅLAND	1.8	-0.7	3.4	0.0	9.1	6	-6.7	18	76	77.4	63	45.5	20	16	0		10				472	14
RO 44800 SVILAND										77.4	40	36.0	20			18	12					
RO 45870 FISTER - SIGMUNDSTA	1.8	-0.3	3.7	-0.1	9.8	6	-8.5	31	67	12.9		5.3	20	16	0		4				471	19
RO 46610 SAUDA	-0.7	0.0	2.1	-3.1	11.3	6	-13.3	31	69	51.6	20	16.4	20	23	0	15	9	4.7	9	13	548	11
RO 46910 NEDRE VATS	0.5	-1.0	3.1	-1.6	10.6	6	-14.4	31	59	91.4	38	48.0	20	21	0	19	10	5.3	7	15	511	16
RO 47260 HAUGESUND LUFTHAVN	1.3	-1.6	3.5	-1.2	9.6	6	-11.9	31	81					18	0						488	12
RO 47300 UTSIRA FYR	2.7	-1.2	4.1	1.3	8.7	6	-5.7	18	79	51.4	44	8.8	27	12	0		12	5.4	5	14	442	15
HO 25830 FINSEVATN	-11.0	-2.3	-6.5	-16.0	0.5	11	-31.4	30	89	17.1	18	3.4	28	31	0		6				868	0
HO 29400 SANDHAUG	-11.7		-8.0	-16.8	-1.7	10	-33.2	30	88					31	0						888	0
HO 46450 RØLDAL										39.6	21	9.7	20			13	10					
HO 46510 MIDTLÆGER	-6.2	-1.0	-3.9	-8.5	1.7	11	-16.9	18	77					31	0						720	0
HO 48120 STORD LUFTHAVN	1.9	-0.8	3.7	0.0	10.6	6	-7.6	18	75					16	0						468	17
HO 48250 FITJAR - PRESTBØ																						
HO 48330 SLÅTTERØY FYR	3.1	-0.7	4.7	1.6	10.7	6	-5.1	18	75					9	0						430	21
HO 49490 ULLENSVANG FORSKØ	0.1	-0.8	2.4	-2.0	10.4	6	-9.5	31	70	26.8	16	7.4	20	19	0		7				524	11
HO 49631 EIDFJORD II										21.2	15	8.0	29			7	4					
HO 49800 FET I EIDFJORD	-6.2		-3.7	-8.8	3.1	8	-18.5	18	73					29	0						718	0
HO 50070 KVAMSØY	1.7		3.2	0.3	10.7	6	-6.2	18	67	56.3	21	15.8	20	16	0		8	5.4	6	17	474	17
HO 50310 KVAMSKOGEN - JONSH	-3.2	-1.2	-0.7	-5.8	7.1	6	-15.0	18	74	107.0	30	40.2	20	28	0		11	5.1	6	13	627	0
HO 50500 FLESLAND	0.6	-1.2	2.9	-1.9	11.2	6	-10.8	18	77	61.4	32	12.0	20	19	0	16	12	5.0	6	10	508	14
HO 50540 BERGEN - FLORIDA	1.3	-1.1	3.6	-0.8	12.0	6	-9.2	31	71	70.5	30	19.5	27	17	0	19	9	5.0	5	10	488	20
HO 51530 VOSSEVANGEN	-4.6	-1.9	-1.5	-7.5	9.4	6	-25.0	31	79	32.3	21	8.3	20	24	0		7				669	4
HO 51800 MJØLFJELL UH	-5.2	-1.2	-2.1	-8.6	4.6	8	-20.2	18	71	41.2	23	6.5	15	27	0		10				689	0
HO 52310 MODALEN III	-2.0		0.5	-4.5	9.2	6	-15.7	31	79	78.8		22.7	27	24	0		8				589	4
HO 52535 FEDJE	2.8	-0.8	4.5	1.3	10.6	7	-5.2	18	70					12	0						439	20
SF 52860 TAKLE	1.2	-0.9	3.3	-1.2	11.0	6	-8.2	18	70	88.4	24	22.0	20	16	0	15	8	5.0	5	10	489	15
SF 52990 ORTNEVIK										31.3	20	8.8	29			12	7					
SF 53101 VANGSNES	0.4	-0.6	1.9	-0.9	9.6	6	-8.3	18	68	25.0	19	7.3	28	17	0		5				514	12
SF 54110 LÆRDAL IV	-2.5	-1.3	0.6	-5.1	10.4	6	-14.9	18	70	6.1	11	2.3	15	24	0		2				604	10
SF 55550 HAFSLO										34.8	27	14.3	27			9	7					
SF 55700 SOGNDAL LUFTHAVN	-4.9	-1.8	-2.8	-7.4	5.0	6	-18.2	18	80					27	0						680	0
SF 55820 FJÆRLAND - BREMUSE	-3.9	-1.2	-0.3	-7.7	10.3	6	-20.2	22	82	26.5	12	8.3	28	28	0		8				647	6
SF 56420 FURENESET	0.9		3.0	-1.3	11.0	6	-8.8	18	71	70.9		13.2	27	19	0		11				500	17
SF 56480 VÆRLANDET										76.1	46	14.4	27			13	10					
SF 57000 FØRDE LH - BRINGELA	-1.9	-0.4	0.2	-4.2	7.5	6	-13.5	18	76					22	0						585	2
SF 57420 FØRDE - TEFRE	-1.6	-0.4	1.7	-4.9	10.5	6	-14.4	30	80	39.5	15	7.1	28	23	0	11	9	5.6	4	14	576	14
SF 57710 FLORØ LUFTHAVN	2.5	0.2	4.1	0.5	10.7	6	-5.5	18	72					18	0						451	21
SF 57770 YTTERØYANE FYR	3.8	0.1	5.1	2.5	10.8	6	-2.7	19	69					11	0						410	28
SF 58070 SANDANE	-0.4	-0.6	2.0	-3.0	10.6	6	-10.2	18	85	22.9	14	6.1	28	22	0	13	7	5.2	6	10	539	12
SF 58100 SANDANE LUFTHAVN	0.4	0.1	2.4	-1.5	10.4	6	-8.2	18	68					19	0						514	13
SF 58480 BRIKSDAL										12.0	7	4.9	15			9	3					
SF 58900 STRYN - KROKEN	-2.1	-0.6	0.5	-4.9	8.7	6	-14.0	18	77	33.2	17	11.3	1	25	0		8				593	3
SF 59110 KRÅKENES	3.6	0.1	5.3	1.8	12.2	6	-2.9	18	65					13	0					</		

	Tm	Av	Txm	Tnm	Txa	dt	Tna	dt	Rf	RR	RR%	Rxa	dt	T0	T20	Rd	Rd1	Skd	Pe	Ov	Fyr	Vek	
ST 10380 RØROS LUFTHAVN	-12.0	-2.9	-7.2	-17.1	2.2	8	-36.8	18	86	31.3	75	10.0	27	31	0	25	7	5.3	7	11	899	0	
ST 10800 SØLENDET	-10.0		-6.8	-14.0	1.0	11	-32.1	18	83	23.0		5.8	14	31	0		7				838	0	
ST 63705 OPPDAL - SÆTER	-4.5	-0.5	-2.0	-7.6	4.1	8	-19.6	18	66	18.8	38	6.0	14	28	0	12	5	4.4	6	6	668	0	
ST 65940 SULA	2.2	-0.3	3.8	0.5	7.9	14	-4.8	26	74					15	0						460	11	
ST 66150 ORKDAL - THAMSHAM	-4.0		-0.9	-7.3	7.3	6	-15.2	18	81	25.1		8.8	14	27	0		7				651	1	
ST 67280 SOKNEDAL	-5.5		-2.5	-8.8	4.2	8	-19.7	18	82	37.8		8.9	14	27	0		8				697	0	
ST 67560 KOTSØY	-6.0		-3.1	-9.1	5.8	6	-19.6	18	84	55.1		12.6	14	26	0		10				713	0	
ST 68290 SELBU II	-4.0		-1.0	-7.3	5.8	8	-16.9	18	78	47.9		17.4	14	24	0		9				650	0	
ST 68860 TRONDHEIM - VOLL	-2.3	-0.3	0.4	-5.0	6.6	8	-13.6	18	75	52.5	66	18.2	14	24	0		11				599	0	
ST 71550 ØRLAND III	0.1	-0.4	2.2	-2.2	7.1	6	-10.5	29	75	66.1	58	17.3	14	17	0	19	8	5.6	6	16	525	2	
ST 71780 ÅFJORD II	-2.0	-2.0	0.7	-4.6	7.0	6	-13.1	29	76	125.7	84	42.5	14	24	0		12				588	1	
ST 71810 ÅFJORD - MOMYR										127.1	57	24.9	14			16	13						
ST 71850 HALTEN FYR	1.7	-0.9	3.8	-0.2	8.0	11	-6.5	17	74	51.8	58	16.4	14	16	0	16	11	5.5	5	11	473	10	
ST 71990 BUHOLMRÅSA FYR	0.8	-0.8	3.1	-1.2	7.3	11	-7.5	17	76	90.6	101	24.0	14	16	0		11	5.5	4	10	500	3	
NT 69100 VÆRNES	-2.9	-1.2	0.2	-5.9	6.9	8	-15.3	18	77	56.8	68	18.7	14	23	0	15	12	4.9	7	8	617	1	
NT 69150 KVITHAMAR	-3.9	-2.0	-0.2	-8.0	6.2	6	-17.5	22	73	76.1	90	23.6	14	25	0		13				647	0	
NT 69380 MERÅKER - EGGA	-5.5	-2.1	-1.6	-9.1	6.0	6	-21.6	18	81	38.7	38	8.9	14	26	0		12	5.6	4	15	699	0	
NT 70150 VERDAL - REPPE	-3.6	-0.6	-0.7	-6.4	6.5	6	-18.9	18	76	56.5	63	22.3	14	24	0	14	10	5.4	6	15	638	0	
NT 70850 KJØBLI I SNÅSA	-4.8	-0.3	-2.1	-8.2	4.2	6	-27.8	18	79	26.9	28	5.5	15	23	0	15	7	5.7	4	13	675	0	
NT 71000 STEINKJER - SØNDRE	-3.6	-0.4	-1.0	-6.5	6.1	7	-17.3	18	81	55.0	50	24.3	14	27	0		10				639	0	
NT 72580 NAMSOS LUFTHAVN	-3.9	-1.3	-1.2	-6.6	6.2	6	-19.2	18	79					28	0						648	0	
NT 72650 OVERHALLA - UNNSE										68.4	49	19.5	14			16	10						
NT 73500 NORDLI - HOLAND	-7.1	-0.1	-4.6	-10.1	2.1	6	-25.5	29	84	32.0	48	5.5	14	31	0	23	12	7.0	0	23	747	0	
NT 73550 GARTLAND	-6.8		-3.5	-10.8	5.0	6	-26.1	18	84	39.1		11.2	2	30	0		7				739	0	
NT 74350 NAMSKOGAN	-6.0	-0.1	-3.1	-9.5	4.6	6	-27.5	18	77	26.3	21	5.2	14	30	0		8				714	0	
NT 75020 OTTERØY										78.2	49	17.2	14			11	10						
NT 75220 RØRVIK LUFTHAVN	-1.0	-1.1	1.1	-3.5	6.9	6	-10.5	22	73					21	0						559	0	
NT 75410 NORDØYAN FYR	0.9	-0.7	2.6	-0.6	7.5	11	-7.7	28	73					16	0						498	6	
NT 75550 SKLINNA FYR	1.1	-0.6	2.8	-0.6	7.8	6	-8.1	28	74					17	0						494	6	
NO 76330 BRØNNØYSUND LUFT	-0.4	-0.3	1.6	-2.8	6.7	8	-10.2	18	70					20	0						538	1	
NO 76450 VEGA - VALLSJØ	-0.8	-0.9	1.4	-3.5	6.6	2	-11.7	17	70	60.6	53	17.0	2	21	0	16	10	5.8	5	16	553	1	
NO 76530 TJØTTA	-1.1	-0.9	0.9	-3.0	7.4	6	-11.4	28	68	60.1	57	15.8	19	19	0		10				562	1	
NO 76750 SANDNESSJØEN LH -	-0.5	-0.9	2.0	-3.1	8.5	6	-11.2	28	65					20	0						542	2	
NO 77180 MOSJØEN - NYRUD										59.8		22.0	2			13	9						
NO 77230 MOSJØEN LUFTHAVN	-7.0	-2.0	-3.5	-10.2	5.1	2	-22.7	18	82	45.0		18.8	2	30	0		9				743	0	
NO 77425 MAJAVATN V	-6.6		-3.2	-10.0	3.6	6	-24.8	18	75	34.7		19.3	2	29	0		5				732	0	
NO 78800 VARNTRISK	-6.8	-0.3	-4.1	-9.5	3.4	6	-17.3	29	80	25.5	30	12.2	2	30	0	16	5	5.8	5	15	739	0	
NO 79480 MO I RANA III										29.4	17	12.0	2			6	5						
NO 79600 MO I RANA LUFTHAVN	-6.3	-0.5	-3.2	-9.5	6.0	6	-21.8	17	72					30	0						721	0	
NO 79764 HJARTÅSEN	-7.8		-4.9	-11.0	3.6	7	-22.3	17	75	29.9		15.4	2	30	0		5				769	0	
NO 80102 SOLVÆR II	0.0		1.6	-1.5	7.7	6	-8.6	28	68					19	0						528	2	
NO 80610 MYKEN	1.3	0.0	2.9	-0.3	7.8	6	-8.0	28	69	55.0	63	14.1	2	16	0	13	11	5.2	6	11	488	7	
NO 80700 GLOMFJORD	-1.0	-0.6	1.6	-3.1	8.3	6	-10.4	29	60					22	0						557	0	
NO 80740 REIPÅ	-3.2		0.6	-7.3	7.1	4	-16.3	23	78	35.7	22	12.2	2	30	0		7				627	0	
NO 81680 SALTDAL	-5.9	-1.3	-2.6	-9.3	6.4	7	-20.6	17	61	1.1	4	0.5	2	29	0	4	0	3.8	9	6	710	0	
NO 81770 LØNSDAL										8.3	13	3.5	2			8	2						
NO 81900 SULITJELMA										21.4	18	8.2	13			10	6						
NO 82000 SETSÅ	-4.2		-1.0	-7.4	7.3	6	-15.3	17	70	18.1		6.0	2	29	0		4				656	0	
NO 82260 BODØ - VÅGØNES	-2.1	-0.5	0.0	-4.0	6.1	7	-11.4	23	65	32.5	31	10.6	12	24	0		5				594	0	
NO 82290 BODØ VI	-1.6	-0.4	0.6	-3.6	6.6	7	-11.1	29	65	24.8	25	7.4	2	22	0	7	4	4.7	7	10	577	0	
NO 82410 HELLIGVÆR II	0.0		1.8	-1.5	6.9	11	-9.2	23	68					19	0			4.5	8	10	526	2	
NO 83300 STEIGEN										40.6	36	9.2	2			7	7						
NO 83710 DRAG - AJLUOKTA	-3.1		-0.1	-6.8	6.5	7	-15.0	17	68	18.8		7.1	19	29	0		4				623	0	
NO 84190 SKJOMEN - STIBERG										15.5	25	6.5	19			4	4						
NO 84700 NARVIK LUFTHAVN	-4.2	-1.4	-1.9	-6.2	4.7	12	-12.9	23	73					30	0						658	0	
NO 84970 EVENES LUFTHAVN	-6.0	-0.9	-2.2	-10.3	3.7	7	-17.1	16	76					31	0						712	0	
NO 85040 ROTVÆR	-0.8		1.0	-2.3	7.3	7	-9.9	23	69					18	0						551	0	
NO 85380 SKROVA FYR	0.3	0.0	2.2	-1.3	7.4	7	-8.7	23	69					17	0			4.5	8	10	517	0	
NO 85450 SVOLVÆR LUFTHAVN	-0.4	-0.1	1.4	-2.4	6.8	7	-9.1	23	72					23	0						540	0	
NO 85560 LEKNES LUFTHAVN	-0.8	-0.6	1.5	-3.6	6.6	7	-9.3	16	75					25	0						552	0	
NO 85840 VÆRØY HELIPORT	1.8	0.2	3.4	0.0	7.6	7	-6.5	23	72					16	0						470	8	
NO 85890 RØST LUFTHAVN	1.4	-0.3	3.1	-0.5	7.4	6	-7.0	28	73	41.7		8.5	3	16	0		10				483	4	
NO 86500 SORTLAND	-2.1	-0.7	0.8	-4.8	6.6	4	-10.3	23	74	30.4	21	13.8	19	30	0	12	7	4.2	12	7	591	0	
NO 86600 STOKMARKNES LH - S	-1.5	-0.9	1.3	-4.8	6.4	7	-9.9	23	72					30	0						573	0	
NO 86740 BØ I VESTERÅLEN III	0.1		2.1	-1.9	7.3	12	-9.2	23	72	25.6		6.6	12	19	0		6				524	0	
NO 86950 ALSVÅG I VESTERÅLE										34.7	24	10.0	19			7	6						
NO 87110 ANDØYA	-1.7	-0.5	0.5	-4.2	6.4	12	-10.7	23	77	27.8	25	7.1	18	27	0	11	7	4.8	2	5	581	0	
TR 87640 HARSTAD STADION	-3.0	-1.1	-0.7	-5.5	4.5	4	-12.7	23	70	15.2	15	6.6	19	30	0		3	4.1	8	8	619	0	
TR 88200 SENJA - LAUKHELLA	-5.1	-1.6	-2.1	-8.5	4.5	12	-14.7	23	72	38.0	35	10.2	2	29	0	7	6	5.3	5	12	684	0	
TR 88690 HEKKINGEN FYR	-1.6	-0.5	0.5	-3.3	6.5	12	-10.9	23	73					24	0						578	1	
TR 89350 BARDUFLOSS										17.5	26	5.2	3			7	6	4.0	11	9			
TR 90400 TROMSØ - HOLT	-3.6	-1.1	-1.1	-5.8	4.7	2	-14.0	23	73	71.1	68	21.7	15	29	0		11				638	0	
TR 90450 TROMSØ	-4.4	-1.1	-2.0	-6.6	3.4	2	-13.5	23	77	48.8	46	13.3	18	29	0	13	6	4.0	10	6	664	0	
TR 90490 TROMSØ - LANGNES	-4.4	-1.7	-1.6	-7.0	4.3	2	-15.3	23	78	43.0	41	12.5	18	29	0	8	6						

Desember 2009

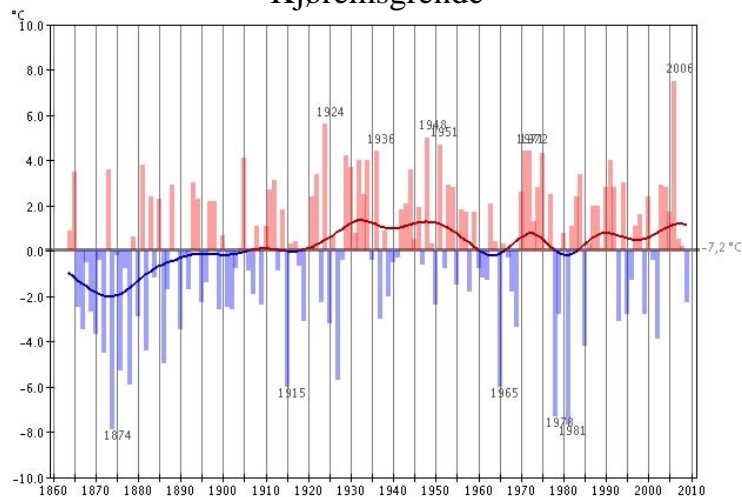
	Tm	Av	Txm	Tnm	Txa	dt	Tna	dt	Rf	RR	RR%	Rxa	dt	T0	T20	Rd	Rd1	Skd	Pe	Ov	Fyr	Vek	
FI 92750 HASVIK LUFTHAVN	-1.8	0.2	0.4	-4.3	6.0	12	-11.8	23	76					26	0						583	0	
FI 92910 SOPNESBUKT										59.9		17.0	8			11	8						
FI 93140 ALTA LUFTHAVN	-7.6	-0.6	-4.3	-11.4	4.1	2	-18.8	15	79					30	0			4.7	5	9	763	0	
FI 93301 SUOLOVUOPMI - LULIT	-13.4	-0.8	-8.0	-20.6	1.1	12	-34.1	15	85	17.0	57	4.1	1	31	0		7				943	0	
FI 93700 KAUTOKEINO	-13.4	0.9	-7.6	-18.6	0.8	7	-31.8	16	83	19.6	196	4.4	1	31	0	18	6	6.7	1	20	942	0	
FI 93900 SIHCAJAVRI	-12.8	1.3	-8.4	-17.7	0.8	2	-30.8	17	90	16.3	102	5.0	1	31	0	18	3	5.4	4	15	924	0	
FI 94170 SKAIDI II										42.0		9.5	18			10	7						
FI 94280 HAMMERFEST LUFTHA	-4.2	-0.5	-1.6	-7.2	4.7	12	-14.1	23	75	42.2		10.1	18	29	0		8				657	0	
FI 94500 FRUHOLMEN FYR	-1.2	0.2	0.7	-3.2	6.4	11	-9.7	23	77					22	0						565	0	
FI 94680 HONNINGSVÅG LUFTH	-2.3	0.5	-0.4	-4.4	5.5	12	-10.6	27	79					28	0						598	0	
FI 95350 BANAK	-8.3	-0.3	-4.7	-12.5	4.9	12	-21.5	15	82	10.1	51	3.0	16	31	0	9	5	4.5	10	7	783	0	
FI 96310 MEHAMN LUFTHAVN	-4.0	-0.2	-1.3	-7.4	5.3	12	-17.0	27	81					29	0						652	0	
FI 96400 SLETTNES FYR	-2.5	0.7	-0.2	-5.2	6.0	12	-14.6	27	76					28	0						603	0	
FI 96560 GAMVIK II										63.5		19.5	18			17	13	7.0	1	25			
FI 96800 RUSTEFJELBMA	-9.6	0.8	-4.9	-14.2	4.0	12	-27.5	27	95	40.1	98	8.5	15	31	0	20	13	5.9	4	16	823	0	
FI 96970 SIRBMA										24.9	104	5.7	18			22	9						
FI 97251 KARASJOK - MARKANI	-13.2	2.1	-8.0	-19.2	1.6	2	-30.6	16	83	16.0	94	4.2	2	31	0		5	6.1	2	14	936	0	
FI 97350 CUOVDATMOHKKI	-13.5	0.5	-7.8	-19.6	1.1	2	-30.4	14	83	16.2	90	4.0	1	31	0	17	5	6.3	1	15	946	0	
FI 98090 BERLEVÅG LUFTHAVN	-3.4	0.8	-0.9	-6.4	5.3	12	-13.6	26	81					30	0						634	0	
FI 98360 BÅTSFJORD - STRAUM	-5.2	0.9	-2.7	-8.1	3.6	12	-18.2	27	89					31	0						688	0	
FI 98400 MAKKAUR FYR	-3.2	0.4	-0.8	-6.0	5.4	12	-14.6	27	76					31	0						627	0	
FI 98550 VARDØ RADIO	-2.2	1.5	0.0	-4.4	5.2	2	-12.3	26	83	73.6	139	11.1	18	28	0	26	16	6.5	0	19	597	0	
FI 98580 VARDØ LUFTHAVN	-3.0		-0.6	-5.8	4.1	12	-15.0	26	85					29	0						621	0	
FI 98790 VADSØ LUFTHAVN	-5.1	1.5	-2.4	-8.4	4.0	12	-19.1	27	86					30	0						685	0	
FI 99370 KIRKENES LUFTHAVN	-7.8	1.9	-4.6	-11.3	3.0	12	-26.1	27	90					31	0			5.8	4	18	770	0	
FI 99460 PASVIK - SVANVIK	-10.9	0.1	-6.4	-16.0	2.5	12	-35.1	27	83	25.7	86	4.8	3	30	0		9				864	0	
FI 99500 SKOGFOSS										47.8	171	17.0	18			25	11						
SV 99710 BJØRNØYA	-1.5	5.6	0.0	-3.2	3.6	11	-11.1	27	84	21.7	70	5.8	30	27	0	15	7	6.0	1	13	574	0	
SV 99720 HOPEN	-3.2	9.0	-1.8	-4.6	2.8	11	-13.0	28	85	17.9	33	5.2	11	31	0	21	4	6.4	2	18	628	0	
SV 99735 EDGEØYA																							
SV 99760 SVEAGRUVA	-6.2	8.4	-3.7	-8.9	5.1	11	-25.4	28	84					29	0						719	0	
SV 99840 SVALBARD LUFTHAVN	-5.5	7.9	-3.1	-7.8	4.8	10	-17.6	27	78	28.1	176	11.3	11	30	0	12	5	5.3	4	13	698	0	
SV 99910 NY-ÅLESUND	-7.2	5.3							78	29.6	95	17.2	11			11	7				750	0	
SV 99935 KARL XII ØYA																							
JA 99950 JAN MAYEN	-1.3	3.9	0.9	-3.5	5.6	15	-10.7	22	83	43.7	67	6.7	4	26	0	27	11	6.0	4	16	568	0	
AN 99990 TROLL I ANTARKTIS	-7.5		-4.7	-10.7	-1.8	1	-14.9	23	50					31	0						760	0	

Tabeller basert på verdier på datastatus pr. 04.01.2010.

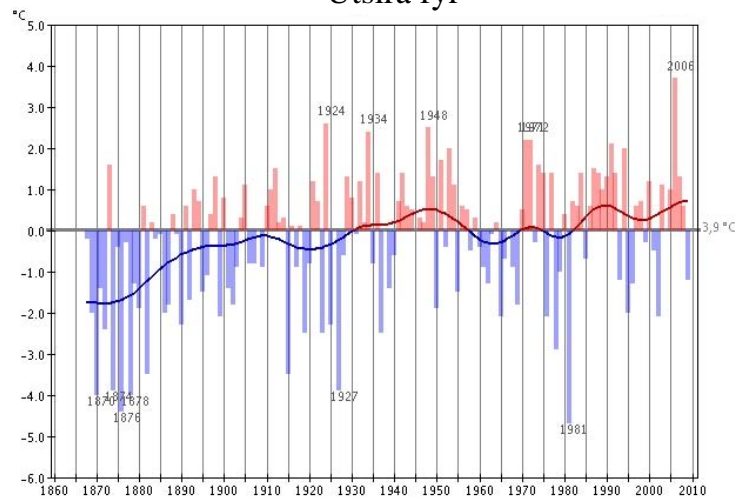
Langtidsvariasjon av temperatur på utvalgte RCS-stasjoner

Desember

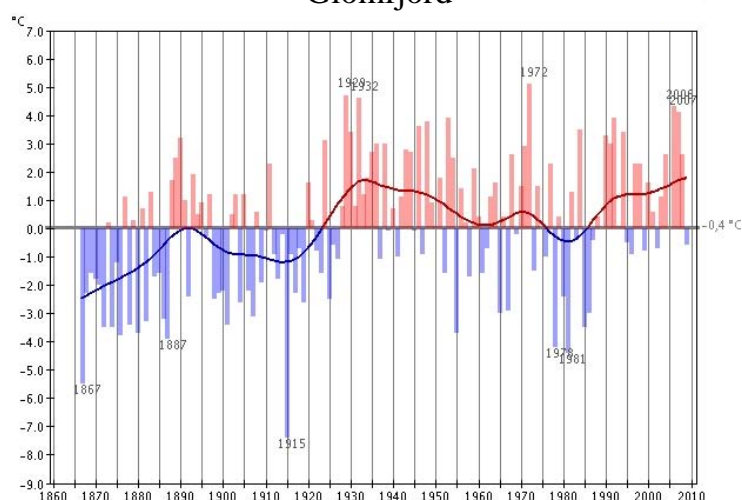
Kjøremsgrende



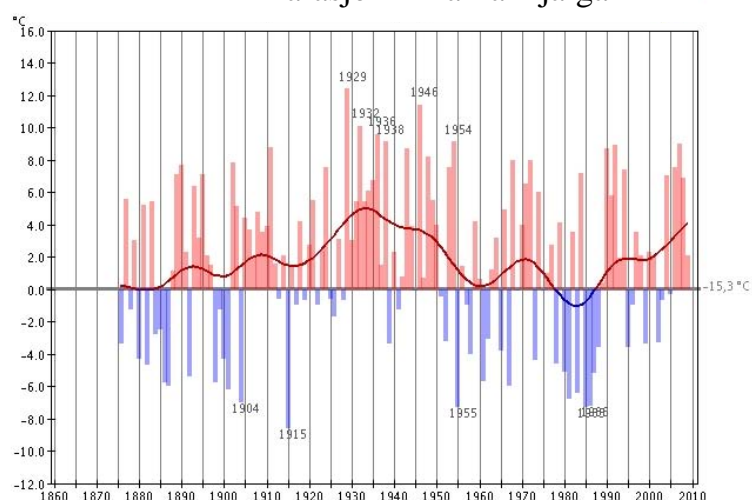
Utsira fyr



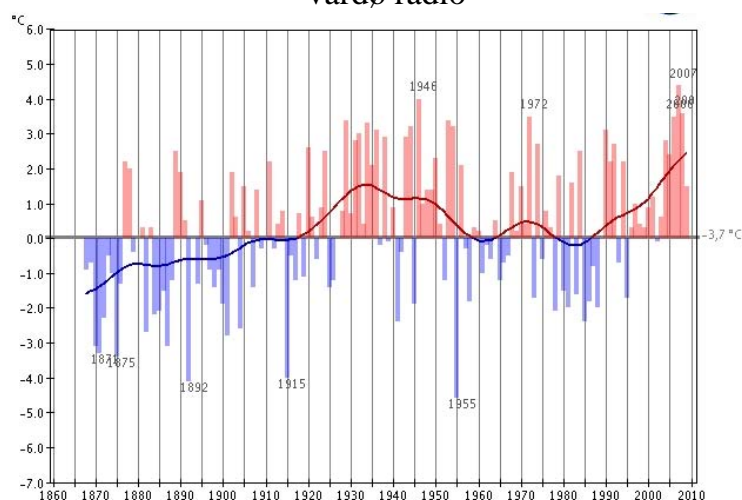
Glomfjord



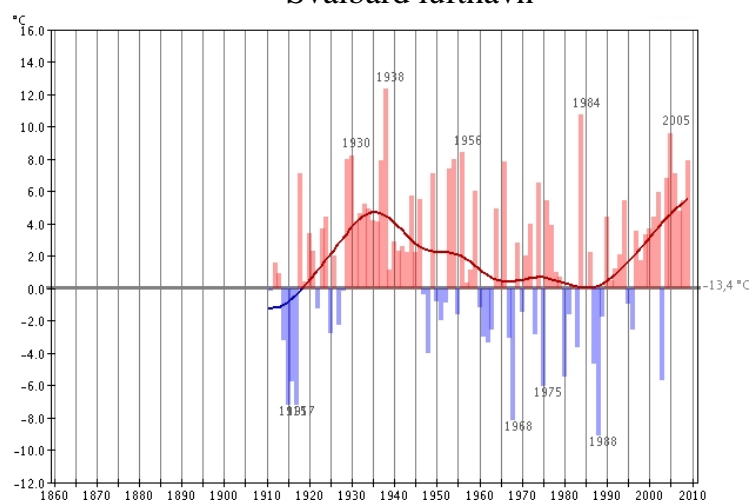
Karasjok - Markannjarga



Vardø radio



Svalbard lufthavn



Utjevnet, 10 år

Varmere enn normalen

Kaldere enn normalen

RCS-stasjoner (Reference Climate Stations) tilhører det WMO-definerte nettet av verdensomspennende stasjoner med lange, homogene dataserier. Med normalen menes her middel for perioden 1961-1990. Merk at skalaen for temperaturaksene varierer fra graf til graf. Ved bruk av diagrammene skal det gjøres oppmerksom på at de kommer fra Meteorologisk institutt. Mer temperaturstatistikk for ulike landsdeler finnes på: <http://met.no/>

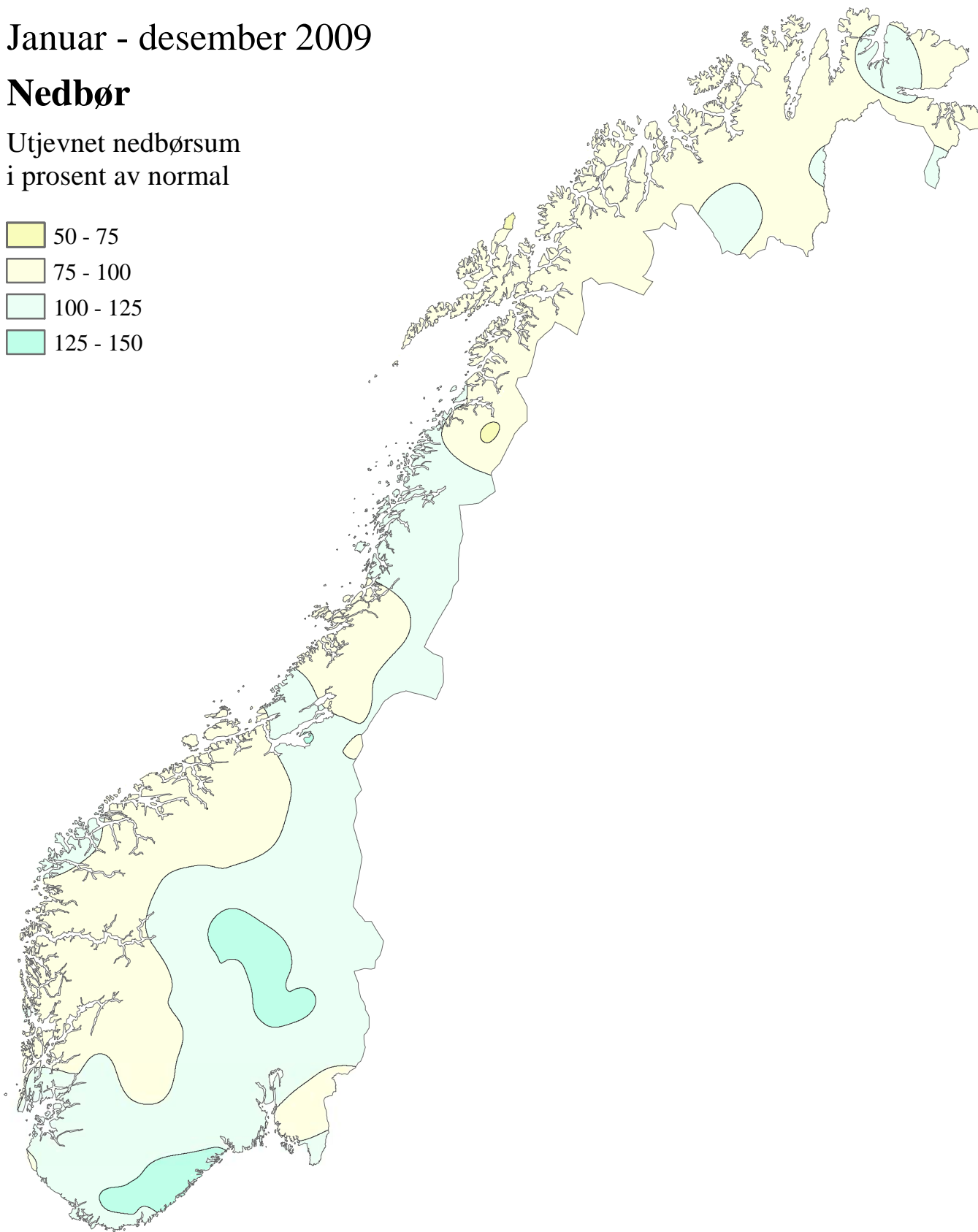
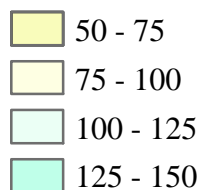


Klimatologisk månedsoversikt

Januar - desember 2009

Nedbør

Utjevnet nedbørsum
i prosent av normal



Normalperioden er 1961 - 1990

Utgitt: 04.01.2010

Ved bruk skal Meteorologisk institutt oppgis som kilde.
http://met.no/Klima/Klimastatistikk/Varet_i_Norge/







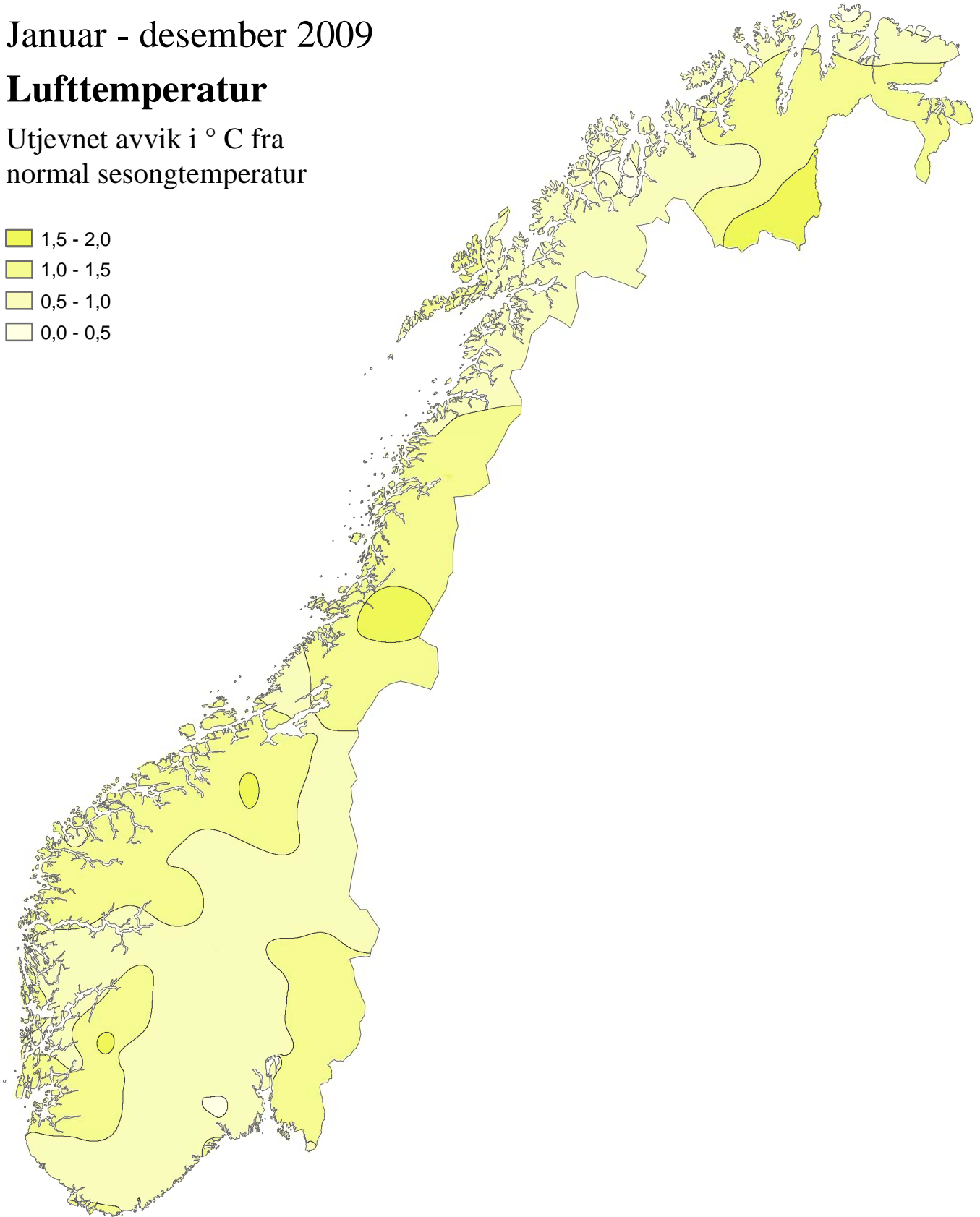
Klimatologisk månedsoversikt

Januar - desember 2009

Lufttemperatur

Utjevnet avvik i °C fra
normal sesongtemperatur

-  1,5 - 2,0
-  1,0 - 1,5
-  0,5 - 1,0
-  0,0 - 0,5



Normalperioden er 1961 - 1990.

Utgitt: 04.01.2010

Ved bruk skal Meteorologisk institutt oppgis som kilde.
http://met.no/Klima/Klimastatistikk/Varet_i_Norge/

Lufttemperatur og nedbør – året 2009

For landet sett under ett er middeltemperaturen for året **1,0 °C over normalen** og dette er den **19 høyeste** som er registrert. Alle stasjonene har positivt avvik fra normalen. Størst avvik er det i sørøstlige deler av Finnmark og deler av Nord-Trøndelag med **1,5-2 °C over normalen**. Det meste av landet ellers har et positivt avvik på **0,5 til 1,5 °C**. Også på Svalbard var det et varmt år med årsmiddel hele **2-3 °C over normalen**. Nedbøren for Norge som helhet var som normalen for året mens enkelte deler av Østlandet og Sørlandet fikk **125-150 % av normalen**.

Lufttemperatur

Middeltemperaturen for Norge som helhet for året 2009 var **1,0 °C over normalen**. Dette er den **19 høyeste** som er registrert for året, Norge sett under ett. Høyest er 1990, 2006 og 1934 med **1,8 °C over normalen**. For dette datasettet er det utarbeidet en serie tilbake til 1900. Middeltemperaturen var **over normalen** for alle stasjonene i denne oversikten. Den sørøstlige delen av Finnmark og deler av Nord-Trøndelag hadde årsmiddel **1,5-2 grader over normalen**. Store deler av Finnmark, Nordland, Trøndelag, Møre og Romsdal, Rogaland, Østfold og Akershus fikk årsmiddel **1-1,5 grader over normalen**, mens det meste av resten fikk **0,5-1 grad over**. Også på Svalbard var 2009 et varmt år med middel hele **2-3 °C over normalen**.

Høyest middeltemperatur kom langs kysten fra Hordaland til Rogaland. Stasjonen Slåtterøy fyr (Hordaland) var varmest, med **8,8 °C (1,2 °C over normalen)**, etterfulgt av Kvitsøy - Nordbø (Rogaland) og Sola (Rogaland) begge med **8,7 °C (hhv 1,1 °C og 1,3 °C over normalen)**. Lavest middeltemperatur kom i fjellet i Sør-Norge og på Finnmarksvidda. Juvvasshøe (Jotunheimen) var kaldest med **-3,6 °C (foreløpig ingen normal)**, etterfulgt av Sognefjellhytta (Jotunheimen) med **-1,9 °C (1,2 °C over)**, Suolovuopmi - Lulit (Finnmark) med **-1,7 °C (0,7 °C over)**, Sandhaug (Hordaland) med **-1,5 °C (foreløpig ingen normal)** og Sihccajavri (Finnmark) med **-1,4 °C (1,7 °C over)**.

Den høyeste maksimumstemperaturen i år er målt på Gulsvik II (Buskerud) med **34,2 °C 3. juli**. Den laveste minimumstemperaturen ble målt på Røros Lufthavn (Sør Trøndelag) med **-36,8 °C 18. desember**.

Nedbør

Basert på observasjoner fra værstasjonene var nedbøren i Norge som helhet **100 % av normalen i 2009**. Dette er det **35 våteste** året for landet som helhet i serien som er utarbeidet tilbake til 1900. Våtest er 1983 med **125 %**. Nedbøren for desember har vært under normalen for det meste av landet. Bare noen enkelt stasjoner på kysten av Sørlandet og Rogaland samt i Finnmark har fått nedbør over normalen. Dette har resultert i lavere prosenter sammenliknet med kartet som ble laget frem til og med november. Enkelte deler av Østlandet og Sørlandet har fått **125-150 % av normalen i år**. Størstedelen av Sør-Norge fikk **100-125 % av normalen** mens den nordligste delen av Nordland og det meste av Troms og Finnmark fikk **75-100 %**. Det meste av Hordaland, Møre og Romsdal og Trøndelag fikk også bare **75-100 % av normalen**.

Kvamskogen - Jonshøgdi (Hordaland) har, med **2979 mm (95 % av normalen)**, fått mest nedbør i år av stasjonene som er med i denne oversikten, etterfulgt av Takle (Sogn og Fjordane) med **2888 mm (91 %)**, Eik - Hove (Rogaland) med **2527 mm (118 %)** og Modalen III (Hordaland) med **2359 mm (foreløpig ingen normal)**. Saltdal (Nordland) har fått **minst nedbør i år**, med **200 mm (69 % av normalen)**, etterfulgt av Skjåk II (Oppland) med **260 mm (94 % av normalen)**, Lesja - Svanborg (Oppland) med **296 mm (78 %)**, Banak (Finnmark) med **311 mm (90 %)** og Cuovddatmohkki (Finnmark) med **327 mm (86 % av normalen)**.

Eik - Hove (Rogaland) har målt den største døgnnedbøren i år av stasjonene som er med i tabellen med **117,5 mm 12. januar**. Nedbørstasjonen Opstveit (Hordaland) målte imidlertid **143,0 mm den 20. november**.

En fylldigere gjennomgang av året 2009 presenteres i midten av januar.

	Tm	Av	Txm	Tnm	Txa	dt	Tna	dt	Rf	RR	RR%	Rxa	dt	T0	T20	Rd	Rd1	Skd	Pe	Ov	Fyr	Vek
ØF 01130 PRESTEBAKKE	6.4	0.9	10.1	2.9	30.2	28.6	-20.2	30.12.	82	1099	123	31.0	7.10.	123	43	187	140	5.2	64	151	3907	1475
ØF 01230 HALDEN										928	115	54.0	31.7.			179	139					
ØF 03190 SARPSBORG	7.2	1.4	10.9	4.2	31.5	29.6	-17.0	30.12.	73	730	83	37.0	31.7.	104	53	153	96	5.3	63	146	3667	1698
ØF 03290 RAKKESTAD	5.9	0.6	10.1	1.8	30.2	28.6	-28.7	30.12.	82					142	46						4094	1446
ØF 17000 STRØMTANGEN FYR	7.8	1.1	10.2	5.5	29.7	28.6	-15.2	30.12.	81	728	104	25.1	31.7.	88	30		119				3420	1752
ØF 17150 RYGGE	6.7	1.1	10.1	3.5	31.3	28.6	-19.8	30.12.	80	760	92	42.3	5.9.	118	43		114	5.4	64	141	3808	1620
ØF 17251 MOSS BRANNSTASJON										809		43.0	5.9.			149	114					
AK 02610 BJØRKELANGEN II										791	107	25.0	5.9.			201	125					
AK 02650 AURSKOG	4.9		9.7	0.0	31.1	3.7	-26.7	12.2.	80	684		24.1	26.7.	170	53		112				4447	1316
AK 04040 ENEBAKK - BARBØL										992	121	46.8	31.7.			210	126					
AK 04440 HAKADAL - BLIKSRUD	4.7	0.8	9.0	1.0	30.9	28.6	-25.1	30.12.	87	1152	113	39.9	7.10.	161	38	189	138	5.6	57	176	4504	1276
AK 04460 HAKADAL JERNBANES	4.8		9.6	0.6	31.4	28.6	-26.0	30.12.	80	1191		40.8	4.8.	171	58		147				4472	1308
AK 04740 UKKESTAD										890	107	31.8	31.7.			175	124					
AK 04780 GARDERMOEN	5.0	1.2	9.0	1.3	30.5	28.6	-21.4	12.2.	81	942	109	43.0	31.7.	156	41	205	132	5.8	45	181	4422	1361
AK 19710 ASKER	6.0	0.8	9.7	2.9	30.2	28.6	-15.6	19.12.	78	1140	121	46.7	25.1.	128	42	188	135	5.4	56	165	4051	1456
OS 17980 OSLO - LJABRUEIEN										857		46.3	31.7.				117					
OS 18160 NORDSTRAND										665	94	41.5	31.7.			166	112					
OS 18230 ALNA	6.5		10.6	2.8	33.0	3.7	-17.3	31.12.	74					134	69						3930	1627
OS 18500 BJØRNHOLT I NORDM	3.9		8.6	-0.1	30.2	28.6	-25.4	30.12.		1290	113	56.2	31.7.	184	38		143				4784	1115
OS 18700 OSLO - BLINDERN	6.7	1.0	10.9	3.2	33.0	3.7	-17.5	30.12.	74	936	123	40.4	31.7.	124	72	183	118	5.7	45	174	3841	1628
OS 18950 TRYVASSHØGDA	4.1	0.7	7.2	1.6	27.8	3.7	-16.1	19.12.	80	1283	107	57.4	31.7.	154	19		139				4750	1035
HE 00100 TRASEN										852	116	33.1	20.7.			240	133					
HE 00180 TRYSL VEGSTASJON	2.4	0.8	7.8	-2.3	32.5	29.6	-30.2	12.2.	73	858	119	34.9	16.8.	206	43		130				5349	1012
HE 00700 DREVVSJØ	0.8	0.6	5.7	-4.4	26.8	29.6	-35.6	18.12.	77			8.2.	232	19							5910	727
HE 05590 KONGSVINGER	4.9		9.3	1.0	31.8	3.7	-28.6	30.12.	78	744		30.7	20.7.	154	46		111				4463	1358
HE 06020 FLISA II	4.6	1.3	9.1	0.7	30.9	28.6	-29.4	30.12.	76	695	113	29.0	20.7.	157	48		105	5.6	47	164	4555	1365
HE 07010 RENA - HAUGEDALEN	3.2	1.3	8.4	-1.3	31.8	29.6	-30.4	11.2.	88	919	120	31.0	4.10.	185	54	210	134	5.6	54	164	5070	1166
HE 08140 EVENSTAD - DIH	2.6	0.6	7.8	-2.2	30.2	28.6	-31.2	19.12.	83					201	44						5286	1101
HE 09580 TYNSET - HANSMOEN	1.2	1.0	6.3	-3.8	28.5	29.6	-36.0	18.12.	78	441	108	33.5	21.7.	225	29		88				5741	850
HE 12290 HAMAR II	4.8		9.4	0.7	30.8	3.7	-27.0	30.12.	76	548		22.8	20.7.	162	52		96				4507	1401
HE 12320 HAMAR - STAVSBERG	4.7		8.7	1.2	29.8	3.7	-22.5	19.12.	78	585		22.9	20.7.	156	43		107				4527	1335
HE 12550 KISE PA HEDMARK	4.6	1.0	8.7	1.0	30.3	28.6	-24.0	11.2.	76	721	123	38.8	9.7.	152	42		117				4539	1299
OP 11500 ØSTRE TOTEN - APELS	4.6	1.0	8.4	1.3	29.1	3.7	-22.0	11.2.	75	838	140	29.8	25.1.	151	36		152				4550	1284
OP 12680 LILLEHAMMER - SÆTH	4.1	1.2	8.4	0.6	30.6	3.7	-22.8	19.12.	78	853	129	39.9	11.8.	172	47		117				4757	1260
OP 13140 FÅVANG - TROMSNES										729	124	26.8	10.8.			183	117					
OP 13160 KVITFJELL	0.4	0.6	3.4	-2.0	23.5	3.7	-21.2	22.12.	81					219	8						6059	484
OP 13420 VENABU	0.4	0.7	4.5	-3.6	26.0	29.6	-27.9	18.12.	79	778	118	28.0	21.7.	228	15	227	140	5.6	50	153	6058	571
OP 13670 SKÅBU - STORSLÅEN	1.0	0.5	5.3	-2.5	25.0	2.7	-23.5	18.12.	83	704	130	30.6	16.7.	213	17	88	83	5.0	73	134	5838	592
OP 15270 JUUVASSHØE	-3.6		-1.1	-6.1	17.2	3.7	-23.8	17.12.						295	0						7492	105
OP 15480 SKJÅK II										263	95	36.0	21.7.			105	56					
OP 15730 BRÅTÅ - SLETTOM	2.2	1.0	6.3	-1.0	26.6	3.7	-24.8	18.12.	81	542	102	38.9	12.1.	185	23	186	95	6.0	26	196	5406	820
OP 15890 GROTLI III	0.2		4.5	-4.3	24.7	29.6	-35.1	18.12.	76	547		17.5	21.7.	230	16		117				6101	549
OP 16560 DOMBÅS - NORDIGARI	2.3		6.4	-1.2	27.8	3.7	-26.2	18.12.	75	381		22.5	21.7.	197	19		81				5369	837
OP 16610 FOKSTUGU	0.8	0.8	4.8	-3.0	24.3	3.7	-24.7	18.12.	74	429	99	23.6	2.9.	227	17	228	94	5.5	38	134	5907	524
OP 16740 KJØREMSGRENDE	2.3	0.8	6.4	-1.1	27.4	3.7	-26.3	18.12.	80	407	98	26.0	21.7.	194	24	201	84	5.7	32	155	5351	828
OP 16790 LESJA - SVANBORG										296	78	20.5	27.5.			150	68					
OP 21680 VEST-TORPA II	2.4	0.8	7.1	-1.7	27.8	29.6	-26.7	19.12.	81	1030	132	37.6	31.7.	205	23	184	139	5.4	58	168	5336	901
OP 23160 ÅBJØRSBRÅTEN	1.9	0.6	6.2	-2.0	28.5	3.7	-28.0	22.12.	82	635	105	25.1	16.8.	203	19	209	113	5.4	58	167	5509	822
OP 23410 FAGERNES - LUFTHAV	1.3		6.2	-3.2	28.9	3.7	-31.6	18.12.	78					214	21						5723	744
OP 23420 FAGERNES	3.2	0.9	7.8	-0.6	32.0	3.7	-27.3	18.12.	75	644	124	25.1	16.8.	179	37	178	125	5.3	58	143	5061	1173
OP 23500 LØKEN I VOLBU	2.4	0.8	6.7	-1.4	29.2	3.7	-29.0	18.12.	74	642	109	26.4	8.7.	197	22		118				5326	961
OP 55290 SOGNEFJELLHYTTA	-1.9	1.2	1.0	-4.7	18.6	3.7	-26.0	17.12.	80					255	0						6867	210
BU 20301 HØNEFOSS - HØYBY	5.5		10.0	1.7	33.3	3.7	-19.4	30.12.	73	662		27.6	6.7.	152	62		113				4255	1490
BU 24710 GULSVIK II	4.7		9.8	0.6	34.2	3.7	-23.2	11.2.	76	857		29.8	25.1.	162	63		122				4543	1393
BU 24890 NESBYEN - TODOKK	3.4	0.6	9.0	-1.2	33.4	3.7	-25.8	22.12.	76	502	96	27.1	16.8.	199	64		99	5.1	68	134	4980	1243
BU 25100 HEMSEDAL - HØLTO										809	108	35.0	3.8.			182	118					
BU 25110 HEMSEDAL II	2.0		7.1	-2.8	30.4	3.7	-33.0	22.12.	73					214	21						5483	858
BU 25630 GEILO - OLDEBRÅTEN	1.7	0.7	6.3	-2.8	27.4	3.7	-30.1	18.12.	71	712	102	33.0	16.8.	212	22		125				5589	734
BU 25640 GEILO										809	108	34.3	16.8.			219	143	5.4	54	147		
BU 26900 DRAMMEN - BERSKOG	6.1	0.6	10.6	2.1	32.8	3.7	-19.0	31.12.	72	897	120	39.3	5.7.	137	76		124				4059	1591
BU 2838																						

Tm : Månestemperatur
 Av : Avvik fra normaltemp.
 Tmx: Midlere maksimumtemp.
 Tmm: Midlere minimumtemp.
 Txa: Absolutt maksimumtemp.
 dt : Dato
 Tna: Absolutt minimumtemp.
 Rf : Relativ fuktighet
 RR : Månedsnedbør
 RR%: prosent av normalnedbør
 Rxa: Største døgnnedbør
 T0 : Ant. døgn med Tmin < 0°C
 T20: Ant. døgn med Tmax >= 20°C
 Rd : Ant. døgn med nedbør >= 0.1 mm
 Rd1: Ant. døgn med nedbør >= 1.0 mm
 Skd: Samlet skydekke i 8-deler
 Pe : Ant. penværsgdager
 Ov : Ant. overskyede dager
 Fyr: Fyring graddager, base 17°
 Vek: Vekst graddager, base 5°

	Tm	Av	Tmx	Tmm	Txa	dt	Tna	dt	Rf	RR	RR%	Rxa	dt	T0	T20	Rd	Rd1	Skd	Pe	Ov	Fyr	Vek	
AA 35860 LYNØR FYR	8.1	0.8	10.6	5.9	28.7	28.6.	-10.3	30.12.	73					69	33							3271	1750
AA 36140 REVESAND																			5.1	73	138		
AA 36200 TORUNGEN FYR	8.2	1.0	10.5	6.1	26.2	29.6.	-9.5	31.12.	80	1081	124	50.3	24.12.	61	25		131					3241	1702
AA 36560 NELAUG	6.3	0.7	10.7	2.5	30.0	4.7.	-20.0	12.2.	78	1756	143	69.0	4.11.	114	59	185	152	5.2	69	155		3922	1450
AA 38140 LANDVIK	7.5	0.6	11.2	3.9	29.0	28.6.	-18.6	31.12.	74	1668	136	54.0	19.7.	96	50		152					3486	1620
AA 39690 BYGLANDSFJORD - SO	6.4	0.8	10.4	3.2	31.4	4.7.	-19.1	9.2.	78	1549	120	45.8	4.9.	108	45	221	168	5.3	74	172		3889	1400
AA 40880 HOVDEN - LUNDANE	1.3	1.0	5.8	-3.8	26.5	3.7.	-30.9	30.12.	78	856	90	27.9	7.7.	220	13		147					5736	597
VA 39040 KJEVIK	7.5	0.9	11.2	3.8	28.6	28.6.	-18.4	31.12.	80	1524	117	68.3	19.7.	98	51		153	5.3	68	149		3506	1599
VA 39100 OKSØY FYR	8.3	1.0	10.6	6.2	24.9	28.6.	-9.7	31.12.	79					56	22							3197	1688
VA 39220 MESTAD I ODDERNES										2102	126	76.3	19.7.			215	167						
VA 41670 KONSMO - HØYLAND	6.3	0.9	9.7	3.2	27.3	1.7.	-16.5	31.12.	76	2138	128	61.7	19.7.	112	24	243	184	5.5	57	180		3916	1265
VA 41770 LINDESNES FYR	8.6	1.2	10.3	6.8	23.1	29.6.	-6.9	5.1.	78	1268	109	54.3	19.7.	42	15	222	161	5.3	65	129		3106	1679
VA 42160 LISTA FYR	8.4	1.0	10.6	6.1	26.1	28.6.	-9.2	31.12.	83	1299	113	75.6	7.7.	50	18		158	5.3	62	136		3176	1626
VA 42920 SIRDAL - TJØRHOM	4.3	1.1	8.2	0.7	28.0	3.7.	-26.0	31.12.	81	1863	106	62.5	12.1.	143	23	234	191	5.6	49	208		4645	943
VA 42940 SIRDAL - SINNES	3.9		8.1	0.0	27.8	2.7.	-26.9	31.12.	78	1584		59.8	12.1.	157	23		179					4770	879
RO 43010 EIK - HOVE	6.9	0.7	11.0	3.0	28.9	2.7.	-21.4	31.12.	82	2527	118	117.5	12.1.	102	41	255	190	5.8	37	213		3692	1404
RO 44080 OBRESTAD FYR	7.9	1.0	10.0	5.6	25.5	26.6.	-11.1	31.12.	81	1186	91	43.8	19.7.	52	14		166					3327	1474
RO 44300 SÆRHEIM	8.0	0.9	10.5	5.7	26.2	28.6.	-9.0	31.12.	80	1421	111	58.6	19.7.	48	22		173					3329	1491
RO 44560 SOLA	8.7	1.3	11.7	5.8	29.0	29.6.	-13.2	31.12.	77	1305	111	59.5	20.11.	58	29	213	166	5.6	38	155		3074	1722
RO 44610 KVITSØY - NORDBØ	8.7	1.1	10.6	7.0	25.4	26.6.	-4.7	18.12.	81	1235	106	44.2	19.7.	31	17		172	5.6	49	163		3039	1637
RO 44640 STAVANGER - VÅLAND	8.5	1.0	11.5	5.9	29.0	29.6.	-6.7	18.12.	77	1330	106	58.6	20.11.	47	36		149					3155	1625
RO 44800 SVILAND										2140	117	96.3	20.11.			239	194						
RO 45870 FISTER - SIGMUNDSTA	8.6	1.4	11.6	6.0	29.4	29.6.	-8.5	31.12.	73	763		54.1	20.11.	46	42		127					3092	1705
RO 46610 SAUDA	7.2	1.0	11.0	4.1	29.4	29.6.	-16.2	5.1.	72	2192	100	83.7	12.1.	92	40	262	172	5.6	69	189		3633	1502
RO 46910 NEDRE VATS	8.0	1.1	11.6	5.1	30.0	3.7.	-14.4	31.12.	63	2341	104	78.6	12.1.	62	41	241	187	5.7	54	190		3323	1590
RO 47260 HAUGESUND LUFTHAVN	8.1	1.2	10.9	5.4	27.6	29.6.	-11.9	31.12.	80					55	19							3258	1533
RO 47300 UTSIRA FYR	8.4	1.0	10.2	6.8	23.9	26.6.	-5.7	18.12.	82	1072	92	29.3	16.8.	32	12		177	5.3	50	129		3148	1529
HO 25830 FINSEVATN	-1.0	1.2	2.6	-4.8	20.1	28.6.	-31.4	30.12.	87	779	79	42.6	16.8.	242	2		136					6570	307
HO 29400 SANDHAUG	-1.5		1.9	-5.2	21.4	3.7.	-33.6	10.2.	85					250	3							6730	320
HO 46450 RØLDAL										1678	103	65.5	20.11.			204	164						
HO 46510 MIDTLÆGER	2.0	1.7	5.0	-0.5	23.7	3.7.	-16.9	18.12.	77					194	9							5470	536
HO 48330 SLÅTTERØY FYR	8.8	1.2	10.5	7.1	27.2	29.6.	-5.1	18.12.	81					27	17							3025	1628
HO 49490 ULLENSVANG FORSØK	7.8	1.0	11.3	5.3	29.0	3.7.	-9.5	31.12.	74	1080	80	46.4	28.9.	64	42	242	144					3397	1561
HO 49631 EIDFJORD II										1032	95	64.4	12.1.			198	134						
HO 49800 FET I EIDFJORD	2.7		6.3	-0.5	25.5	3.7.	-18.5	24.3.	76					183	15							5199	701
HO 50070 KVAMSØY	8.4		11.8	6.0	31.9	3.7.	-6.2	18.12.	74	1811	81	95.3	12.1.	43	55		161	6.2	33	229		3200	1648
HO 50310 KVAMSKOGEN - JONSH	4.8	0.7	8.5	1.7	27.9	3.7.	-15.0	18.12.	77	2979	95	106.2	12.1.	135	21		202	5.8	50	197		4449	936
HO 50500 FLESLAND	7.9	1.2	10.8	5.1	29.5	29.6.	-10.8	18.12.	78	1808	100	53.3	12.1.	65	29	224	186	5.7	46	174		3366	1490
HO 50540 BERGEN - FLORIDA	8.6	1.0	11.9	5.8	29.9	29.6.	-9.2	31.12.	72	2093	93	69.3	20.11.	49	42	236	183	5.8	38	172		3122	1689
HO 51530 VOSSEVANGEN	5.9	0.7	10.4	2.4	32.8	3.7.	-25.0	31.12.	76	1235	96	55.4	12.1.	115	49		159					4069	1366
HO 51800 MJØLFJELL UH	3.5	0.8	7.5	-0.1	27.3	3.7.	-20.2	18.12.	74					163	22							4917	793
HO 52310 MODALEN III	6.1		10.1	3.0	30.8	3.7.	-15.7	31.12.	81	2359		101.7	12.1.	102	36		180					3998	1194
HO 52535 FEDJE	8.4	1.0	10.3	6.7	26.7	29.6.	-5.2	18.12.	75					32	11							3152	1496
SF 52860 TAKLE	7.8	1.0	10.5	5.1	27.5	20.8.	-8.4	8.2.	75	2888	91	101.4	12.1.	57	24	241	187	5.7	44	160		3392	1452
SF 52990 ORTNEVIK										1390	101	53.0	12.1.			223	157						
SF 53101 VANGSNES	7.8	1.1	10.5	5.7	28.1	3.7.	-8.3	18.12.	71	944	89	30.4	22.2.	51	36		134					3392	1513
SF 54110 LÆRDAL IV	6.8	2.1	10.9	3.4	30.4	4.7.	-14.9	18.12.	71	522	150	25.9	27.5.	104	49		103					3756	1473
SF 55550 HAFSLO										1006	96	56.2	12.1.			175	133						
SF 55700 SOGNDAL LUFTHAVN	4.1	0.7	7.5	1.0	27.9	3.7.	-18.2	18.12.	77					164	27							4707	926
SF 55820 FJÆRLAND - BREMUSE	5.6	1.1	10.3	1.7	30.3	3.7.	-20.2	22.12.	79	1590	90	56.5	12.1.	127	46		165					4172	1222
SF 56420 FURENESET	8.0		10.9	5.2	27.8	20.8.	-8.8	18.12.	75	2034		50.3	1.9.	58	26		188					3312	1510
SF 56480 VÆRLANDET										1499	97	30.0	9.9.			216	184						
SF 57000 FØRDE LH - BRINGELA	5.6	1.2	8.7	2.9	26.7	29.6.	-13.5	18.12.	78					112	22							4165	1053
SF 57420 FØRDE - TEFRE	6.6	1.2	10.6	3.2	30.5	3.7.	-15.0	5.1.	82	1997	94	85.9	12.1.	90	39	210	173	6.2	34	220		3829	1349
SF 57710 FLORØ LUFTHAVN	8.3	1.4	10.7	6.0	25.6	26.6.	-5.5	18.12.	77					47	19							3207	1510
SF 57770 YTTERØYANE FYR	8.5	1.3	10.1	7.0	28.0	30.6.	-2.7	19.12.	77					18	7							3107	1466
SF 58070 SANDANE	7.4	1.1	10.8	4.4	28.1	3.7.	-10.5	8.2.	87	1161	92	52.3	12.1.	82	38	212	153	5.8	39	193		3544	1441
SF 58100 SANDANE LUFTHAVN	7.3	1.1	10.8	4.7	29.2	3.7.	-9.1	8.2.	69					73	34							3545	1403
SF 58480 BRIKSDAL										1045	76	56.2	12.1.			185	130						
SF 58900 STRYN - KROKEN	6.1	1.2	10.4	2.4	30.2	3.7.	-14.0	18.12.	76	1380	93	58.8	31.8.	116	46		161					4024	1224
SF 59110 KRÅKENES	8.4	1.3	10.7	6.0	27.5	20.8.	-2.9	18.12.	71					31	15							3145	1464
MR 59610 FISKÅBYGD	7.4	0.9	10.8	4.2	27.8	20.8.	-11.4	21.12.	81	2129	106	74.5	31.8.	77	26	256	193	6.1	31	223		3510	1350
MR 59680 ØRSTA-VOLDA LUFTHA	6.7	0.9	10.6	3.0	27.4	26.6.	-14.2	4.1.	76					112	33							3766	1336
MR 59800 SVINØY FYR	8.5	1.4	10.4	6.6	25.3	20.8.	-2.6	7.1.	76					20	8							3103	1456
MR 59900 SÆBØ										1819</													

	Tm	Av	Txm	Tnm	Txa	dt	Tna	dt	Rf	RR	RR%	Rxa	dt	T0	T20	Rd	Rd1	Skd	Pe	Ov	Fyr	Vek
ST 10380 RØROS LUFTHAVN	0.9	0.6	5.9	-4.0	27.9	29.6.	-36.8	18.12.	80	576	114	39.4	21.7.	226	24	220	117	5.6	39	151	5848	718
ST 10800 SØLENDET	1.0		4.9	-2.6	26.1	29.6.	-32.1	18.12.	78	624		29.6	21.7.	217	17		129				5842	648
ST 63705 OPPDAL - SÆTER	4.0	1.5	7.8	0.6	26.8	26.6.	-19.6	18.12.	68	562	89	36.6	21.7.	167	22	183	105	5.1	45	95	4759	902
ST 65940 SULA	7.6	1.0	9.6	5.8	22.2	30.6.	-4.8	26.12.	76					42	7						3431	1261
ST 66150 ORKDAL - THAMSHAM	5.3		9.1	2.1	27.6	26.6.	-17.0	16.1.	79	782		35.1	21.7.	140	33	132					4272	1181
ST 67280 SOKNEDAL	4.1		8.5	0.2	28.5	26.6.	-20.3	4.1.	79	740		37.5	21.7.	171	32	134					4706	986
ST 67560 KOTSØY	4.3		9.0	0.5	30.7	29.6.	-21.1	11.2.	79	994		53.0	21.7.	163	49	146					4648	1101
ST 68290 SELBU II	5.0		9.4	1.2	29.5	26.6.	-18.6	4.1.	74	849		52.7	21.7.	152	42	153					4391	1149
ST 68860 TRONDHEIM - VOLL	6.0	1.2	9.4	3.0	27.8	26.6.	-14.3	4.1.	74	915	107	68.2	21.7.	111	40	137					4026	1258
ST 71550 ØRLAND III	7.0	1.2	10.0	4.3	26.6	26.6.	-12.7	4.1.	77	938	90	28.0	21.7.	70	33	215	152	5.7	41	164	3642	1307
ST 71780 ÅFJORD II	6.3	0.6	10.2	2.8	29.6	29.6.	-15.5	4.1.	73	1635	120	48.9	18.9.	113	45	166					3924	1270
ST 71810 ÅFJORD - MOMYR										2233	111	69.2	27.9.			229	180					
ST 71850 HALTEN FYR	7.2	0.7	9.2	5.5	21.5	30.6.	-6.8	8.2.	78	899	106	21.1	18.9.	53	1	223	170	5.6	42	140	3575	1175
ST 71990 BUHOLMRÅSA FYR	7.1	0.8	9.4	5.1	22.8	4.8.	-9.6	8.2.	72	807	93	24.0	14.12.	60	20	148	5.6	49	147		3593	1252
NT 69100 VÆRNES	6.1	1.1	9.7	2.8	28.6	8.8.	-15.3	18.12.	76	970	109	51.0	21.7.	107	48	200	157	5.4	43	140	4002	1323
NT 69150 KVITHAMAR	5.8	0.8	9.6	2.2	28.4	26.6.	-17.5	22.12.	73	1203	134	54.6	21.7.	123	43	180					4102	1296
NT 69380 MERÅKER - EGGA	4.6	0.9	9.1	0.4	29.7	26.6.	-21.6	18.12.	76	966	100	47.4	21.7.	161	42	159	5.9	40	213		4547	1127
NT 70150 VERDAL - REPPE	5.7	1.3	9.3	2.7	29.4	26.6.	-18.9	18.12.	74	907	100	34.1	21.7.	117	47	210	148	5.8	48	207	4152	1289
NT 70850 KJØBLI I SNÅSA	4.2	1.1	8.1	0.5	30.0	26.6.	-29.4	4.1.	79	949	102	43.2	26.7.	153	40	215	139	5.8	42	182	4681	1021
NT 71000 STEINKJER - SØNDRE	5.6	1.3	9.6	1.9	30.8	26.6.	-17.3	18.12.	76	806	84	24.3	14.12.	142	54	143					4184	1271
NT 72580 NAMSOS LUFTHAVN	5.4	1.4	8.9	2.3	30.1	26.6.	-19.2	18.12.	77					132	42						4246	1198
NT 72650 OVERHALLA - UNNSE										1251	101	51.0	3.4.			211	147					
NT 73500 NORDLI - HOLAND	2.4	1.5	5.8	-0.9	27.0	26.6.	-28.9	4.1.	80	785	116	25.5	26.7.	177	20	248	147	6.2	34	219	5339	859
NT 73550 GARTLAND	3.9		8.3	-0.6	31.3	26.6.	-26.1	18.12.	79	1223		42.1	3.4.	181	48	142					4791	1041
NT 74350 NAMSKOGAN	3.9	1.7	8.1	-0.2	31.1	26.6.	-27.6	4.1.	74	1106	91	39.8	9.1.	180	45	146					4795	1060
NT 75020 OTTERØY										1361	95	48.5	3.4.			193	153					
NT 75220 RØRVIK LUFTHAVN	6.4	1.1	9.3	3.1	26.1	26.6.	-12.7	3.1.	75					100	29						3883	1192
NT 75410 NORDØYAN FYR	6.8	0.8	8.8	5.2	22.1	7.8.	-8.5	8.2.	74					56	4						3701	1145
NT 75550 SKLINNA FYR	6.8	0.9	8.7	5.2	20.9	2.8.	-8.5	8.2.	79					57	6						3703	1136
NO 76330 BRØNNØYSUND LUFT	6.8	1.2	9.7	4.1	25.8	8.8.	-10.2	18.12.	74					82	30						3718	1284
NO 76450 VEGA - VALLSJØ	6.5	1.1	8.7	3.9	24.7	2.8.	-12.1	7.2.	74	1178	105	26.7	26.7.	87	16	239	174	6.0	28	191	3844	1174
NO 76530 TJØTTA	6.5	1.2	9.0	4.2	25.9	2.8.	-11.4	28.12.	72	1230	121	31.2	9.1.	80	31	170					3854	1242
NO 76750 SANDNESSJØEN LH -	6.9	1.2	9.7	4.2	26.5	2.8.	-11.8	6.2.	72					80	35						3720	1307
NO 77180 MOSJØEN - NYRUD										1631		48.5	20.3.			222	168					
NO 77230 MOSJØEN LUFTHAVN	3.9	1.1	7.9	0.0	28.9	26.6.	-22.7	18.12.	77					161	38						4798	1061
NO 77425 MAJAVATN V	2.6		6.5	-1.3	28.3	26.6.	-29.0	4.1.	75	1120		36.3	27.9.	178	32	153					5228	877
NO 78800 VARNTRISK	2.4	1.1	5.6	-0.6	25.8	26.6.	-23.7	16.2.	81	925	119	44.2	2.9.	164	22	223	124	5.9	30	179	5334	845
NO 79480 MO I RANA III										1410	99	47.5	23.9.			179	148					
NO 79600 MO I RANA LUFTHAVN	3.6	1.3	7.4	-0.2	28.3	8.8.	-25.8	16.2.	75					167	44						4898	1035
NO 80102 SOLVÆR II	6.4		8.5	4.7	23.9	6.8.	-9.1	6.2.	72					70	14						3846	1114
NO 80610 MYKEN	6.5	1.0	8.2	5.0	22.6	3.8.	-8.0	28.12.	75	866	100	25.5	12.1.	59	3	203	146	5.7	45	170	3812	1033
NO 80700 GLOMFJORD	6.0	1.0	8.9	3.5	26.3	2.8.	-10.4	29.12.	67					98	24						4040	1108
NO 80740 REIPÅ										1258	88	43.8	19.9.			187	151					
NO 81680 SALTDAL	4.4	1.1	8.5	-0.1	29.8	8.8.	-26.1	28.2.	61	200	69	20.9	25.7.	170	53	131	49	4.3	79	78	4617	1200
NO 81770 LØNSDAL										584	99	25.5	12.1.			157	101					
NO 81900 SULITJELMA										958	90	51.5	20.3.			148	113					
NO 82260 BODØ - VÅGØNES	5.4	1.0	8.2	2.6	25.3	2.8.	-11.7	6.2.	70	1152	104	44.1	26.4.	119	26	153					4259	1061
NO 82290 BODØ VI	5.5	1.0	8.0	3.2	25.2	2.8.	-11.3	7.2.	71	1042	102	48.5	26.4.	113	18	189	133	5.3	53	151	4196	1054
NO 82410 HELLIGVÆR II	6.0		8.0	4.3	23.8	3.8.	-9.2	23.12.	74					74	7			5.1	62	138	3991	1029
NO 83300 STEIGEN										1077	95	42.7	26.4.			197	146					
NO 83710 DRAG - AJLUOKTA	4.9		8.0	1.7	25.6	3.8.	-18.2	28.2.	71	806		38.0	26.4.	145	25	127					4425	1058
NO 84190 SKJOMEN - STIBERG										663	101	33.2	18.3.			159	110					
NO 84700 NARVIK LUFTHAVN	4.2	0.6	7.8	1.5	27.3	26.7.	-13.2	8.2.	75					157	28						4681	1012
NO 84970 EVENES LUFTHAVN	3.5	0.6	7.0	0.0	26.4	3.8.	-19.1	28.2.	76					179	23						4917	904
NO 85040 ROTVÆR	5.4		7.5	3.7	25.3	4.8.	-9.9	9.2.	74					105	15						4241	973
NO 85380 SKROVA FYR	6.1	1.1	8.0	4.4	24.3	3.8.	-8.7	6.2.	73					90	11			5.2	62	141	3994	1084
NO 85450 SVOLVÆR LUFTHAVN	5.6	1.0	7.8	3.4	24.5	3.8.	-9.1	23.12.	75					101	17						4178	1002
NO 85560 LEKNES LUFTHAVN	5.5	1.0	8.3	2.6	26.6	3.8.	-13.1	7.2.	76					108	23						4206	996
NO 85840 VÆRØY HELIPORT	6.3	1.0	8.1	4.7	20.3	14.7.	-6.9	7.1.	75					60	2						3874	988
NO 85890 RØST LUFTHAVN	6.2	1.1	8.0	4.4	20.7	3.8.	-7.2	7.1.	78					62	2						3915	948
NO 86500 SORTLAND	4.9	0.9	7.8	2.4	27.0	3.8.	-11.4	7.2.	78	1181	91	43.5	10.9.	134	19	210	140	5.2	65	147	4416	938
NO 86600 STOKMARKNES LH - S	5.2	1.2	8.1	2.1	27.1	3.8.	-11.0	10.2.	75					135	20						4295	973
NO 86740 BØ I VESTERÅLEN III	5.7		7.9	3.6	25.6	3.8.	-9.2	23.12.	75	640		21.2	11.1.	93	18	135					4120	970
NO 86950 ALSVÅG I VESTERÅLE										1045	79	33.9	11.1.			179	140					
NO 87110 ANDØYA	4.5	0.9	6.7	2.2	22.9	4.8.	-10.7	23.12.	68	778	73	26.2	11.1.	134	10	216	144	5.4	50	151	4544	803
TR 87640 HARSTAD STADION	4.6	0.7	7.6	1.9	25.8	4.8.	-12.7	23.12.	72	671	79	25.9	1.10.	153	22	115	5.2	63	146		4535	967
TR 88200 SENJA - LAUKHELLA	3.6	0.8	6.8	0.0	27.6	3.8.	-18.8	17.2.	72	973	97	34.0	1.1.	173	25	184	135	6.1	35	219	4888	949
TR 88690 HEKKINGEN FYR	4.7	1.0	6.6	3.1	22.9	26.7.	-10.9	23.12.	73					121	10						4494	844
TR 89350 BARDUFOS	1.5	0.8	5.5	-2.7	26.5	4.8.	-23.3	17.2.	74	602	92	31.7	12.8.	199	27	170	105	5.2	60	130	5672	940
TR 90400 TROMSØ - HOLT																						

Året 2009

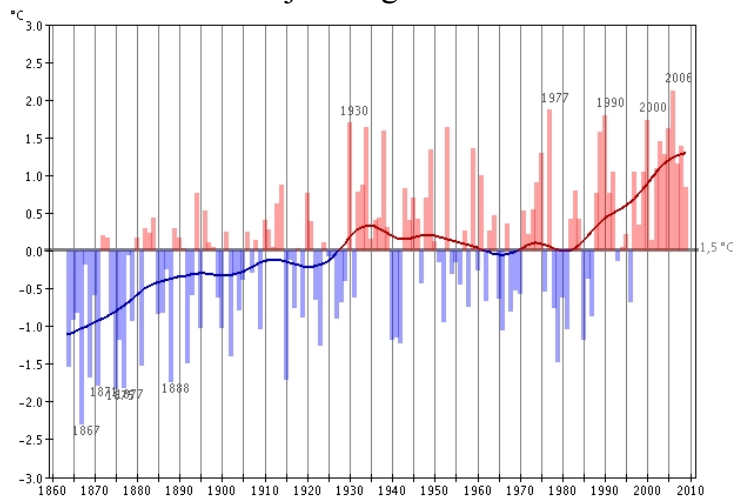
	Tm	Av	Txm	Tnm	Txa	dt	Tna	dt	Rf	RR	RR%	Rxa	dt	T0	T20	Rd	Rd1	Skd	Pe	Ov	Fyr	Vek
FI 92750 HASVIK LUFTHAVN	3.9	0.8	6.2	1.6	23.5	25.7.	-12.7	8.2.	76					145	15						4769	704
FI 92910 SOPNESBUKT										666		25.5	1.10.			183	114					
FI 93140 ALTA LUFTHAVN	2.5	1.2	5.7	-0.5	26.8	25.7.	-22.9	9.2.	73					174	23			5.3	52	133	5298	893
FI 93301 SUOLOVUOPMI - LULI	-1.7	0.7	2.4	-6.2	26.5	8.8.	-34.4	8.2.	79	430	94	23.2	13.8.	237	15		74				6802	537
FI 93700 KAUTOKEINO	-1.1	1.5	3.5	-5.7	25.9	8.8.	-35.6	18.2.	76	377	116	25.0	15.6.	231	23	175	62	6.3	21	214	6588	722
FI 93900 SIHCAJAVRI	-1.4	1.7	2.8	-5.9	24.6	7.8.	-34.2	15.1.	83	334	91	23.2	24.5.	241	24	134	61	6.0	20	171	6689	671
FI 94280 HAMMERFEST LUFTH	2.5	0.8	5.1	0.0	24.2	25.7.	-18.0	8.2.	75	822		29.6	3.9.	176	18		153				5291	613
FI 94500 FRUHOLMEN FYR	3.4	0.6	5.4	1.6	22.2	22.8.	-12.6	6.2.	79					130	3						4951	499
FI 94680 HONNINGSVÅG LUFTH	2.7	0.8	4.7	0.8	22.2	22.8.	-12.9	8.2.	80					154	5						5213	499
FI 95350 BANAK	1.9	1.3	5.3	-1.4	25.4	12.7.	-21.7	15.2.	75	311	90	20.5	6.9.	184	19	142	64	5.3	54	133	5478	758
FI 96310 MEHAMN LUFTHAVN	2.1	0.3	4.8	-0.6	24.6	12.7.	-21.4	8.2.	80					182	8						5413	512
FI 96400 SLETTNES FYR	2.1	0.4	4.2	0.0	22.8	12.7.	-17.2	8.2.	79					166	4						5405	394
FI 96560 GAMVIK II										740		32.0	6.1.			204	144	6.6	16	257		
FI 96800 RUSTEFJELBMA	0.3	1.0	3.8	-4.1	24.8	12.7.	-34.8	8.2.	88	472	104	19.7	13.8.	206	11	239	131	6.0	36	187	6062	633
FI 96970 SIRBMA										357	96	19.0	4.5.			183	83					
FI 97251 KARASJOK - MARKAN	-0.9	1.5	3.9	-5.9	27.8	8.8.	-36.6	18.2.	76	372	102	29.0	15.6.	225	28		70	5.9	25	172	6513	722
FI 97350 CUOVDDATMOHKKI	-1.3	1.3	3.2	-6.4	25.6	8.8.	-35.8	18.2.	77	327	86	24.7	10.5.	231	23	139	59	6.0	12	156	6650	668
FI 98090 BERLEVÅG LUFTHAVN	1.9	0.6	4.3	-0.6	23.7	22.8.	-21.5	8.2.	80					179	3						5509	444
FI 98360 BÅTSFJORD - STRAUM	0.6	0.7	3.4	-1.9	23.9	12.7.	-20.2	8.2.	85					208	9						5977	441
FI 98400 MAKKAUR FYR	1.7	0.1	4.1	-0.6	22.3	11.7.	-17.5	8.2.	77					185	3						5582	393
FI 98550 VARDØ RADIO	2.2	0.9	4.3	0.3	18.5	12.7.	-15.4	8.2.	84	511	91	20.5	29.7.	163	0	238	127	6.4	12	210	5392	412
FI 98580 VARDØ LUFTHAVN	1.3		3.7	-1.0	22.3	12.7.	-18.3	7.2.	84					183	2						5708	359
FI 98790 VADSØ LUFTHAVN	1.2	1.1	3.9	-1.6	21.0	8.8.	-19.1	7.2.	82					202	2						5740	463
FI 99370 KIRKENES LUFTHAVN	0.5	1.1	3.5	-2.4	25.1	8.8.	-28.4	7.2.	83					206	11			5.5	47	166	6023	585
FI 99460 PASVIK - SVANVIK	0.2	0.8	4.2	-4.2	26.1	8.8.	-35.3	7.2.	77	411	94	21.8	13.8.	224	22	216	103				6127	680
FI 99500 SKOGFOSS										448	102	29.5	13.8.			209	103					
SV 99710 BJØRNØYA	-0.2	2.2	1.6	-2.0	11.9	22.8.	-21.0	13.1.	87	482	130	22.3	18.8.	191	0	244	101	6.6	12	231	6264	49
SV 99720 HOPEN	-3.2	3.2	-1.2	-4.9	10.7	31.7.	-27.2	12.1.	89	330	69	13.6	2.2.	265	0	220	92	6.5	23	239	7348	2
SV 99760 SVEAGRUVA	-4.7	2.4	-2.0	-7.6	14.7	28.7.	-38.6	12.1.	80					258	0						7908	100
SV 99840 SVALBARD LUFTHAVN	-3.7	2.9	-1.2	-6.3	14.8	28.7.	-32.0	7.1.	75	152	80	11.3	11.12.	249	0	141	50	5.3	61	146	7545	142
SV 99910 NY-ÅLESUND	-4.4	1.9							76	398	103	32.5	12.11.			137	90				7802	57
JA 99950 JAN MAYEN	0.8	2.2	2.7	-1.0	14.7	18.7.	-13.4	23.2.	84	640	94	28.1	30.10.	196	0	277	130	6.7	12	254	5910	146

Tabeller basert på verdier på datastatus pr. 06.01.2010.

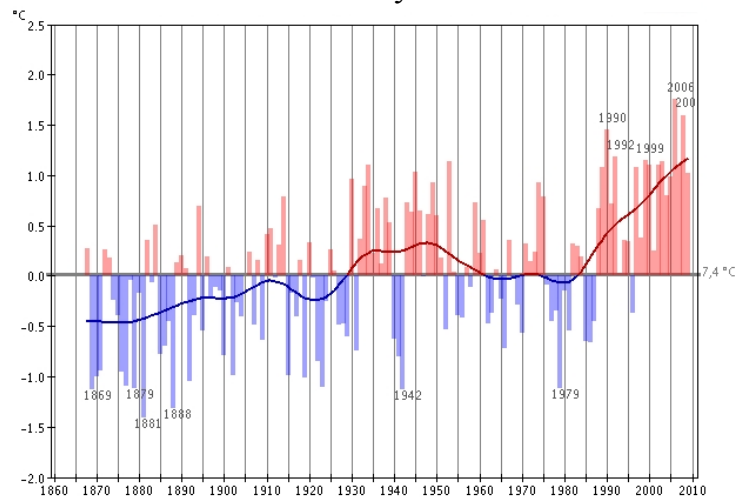
Langtidsvariasjon av temperatur på utvalgte RCS-stasjoner

Året som helhet

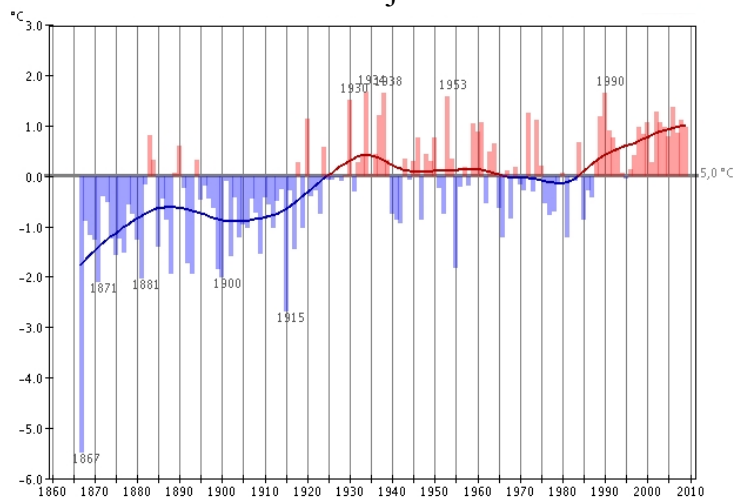
Kjøremsgrende



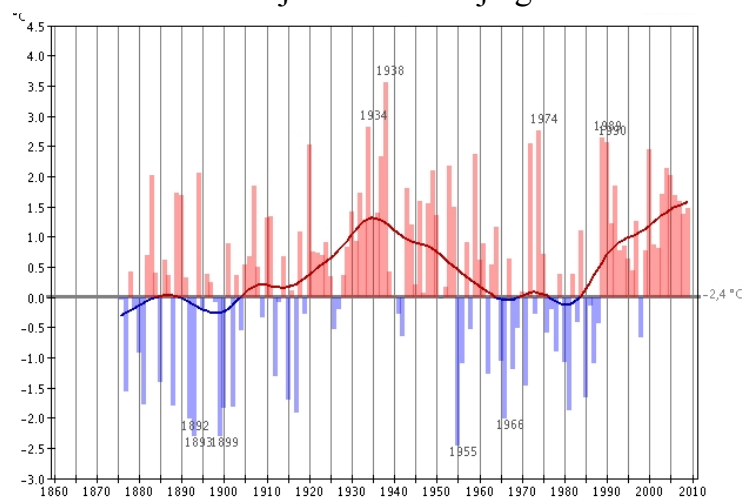
Utsira fyr



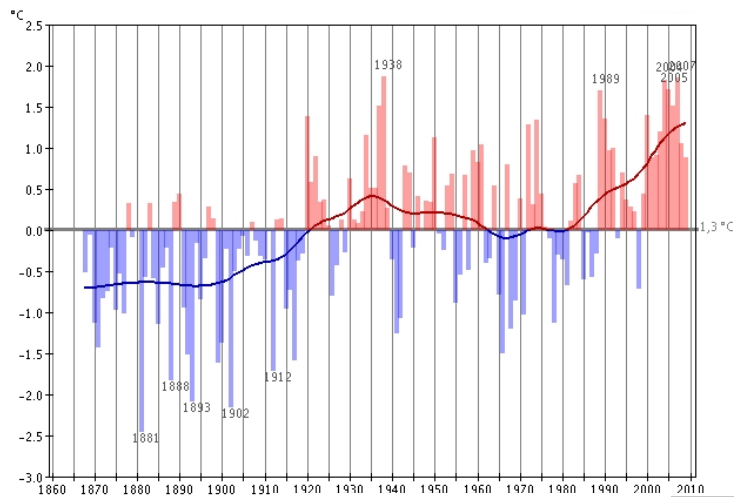
Glomfjord



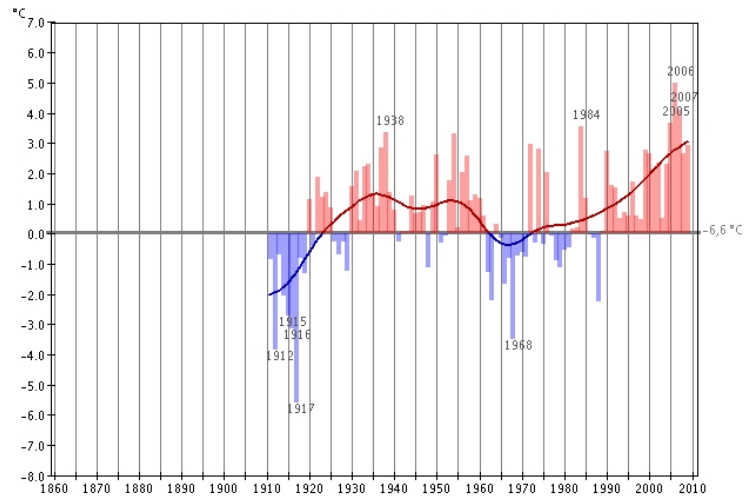
Karasjok - Markannjarga



Vardø radio



Svalbard lufthavn



Utjevnet, 10 år

Varmere enn normalen

Kaldere enn normalen

Rekorder

Data fra vær- og nedbørstasjoner som rapporterer daglig, og som har vært i drift ti år eller mer. "Start" angir første år med lokale desember-målinger.

Stasjoner med ny desember-rekord for døgnedbør

Stnr	Navn	Kommune	mm	Dato	Start	Forrige	mm
11710	Einavatn	Vestre Toten (Oppland)	26,0	26	1968	09.12.1997	21,0
22730	Hedal i Valdres II	Sør-Aurdal (Oppland)	33,7	26	1968	05.12.1976	32,1
35090	Eikeland	Gjerstad (Aust-Agder)	60,5	07	1980	25.12.1999	58,2
96600	Gamvik - Skjånes	Gamvik (Finnmark)	34,0	18	1999	27.12.2008	18,4
98850	Vestre Jakobselv	Vadsø (Finnmark)	30,3	18	1987	27.12.2003	16,9
99500	Skogfoss	Sør-Varanger (Finnmark)	17,0	18	1968	20.12.2004	16,5

Stasjoner med ny desember-rekord for høy månedsnedbør

Stnr	Navn	Kommune	mm	Start	Forrige	mm
22790	Grimsrud i Begnadalen	Sør-Aurdal (Oppland)	73,1	1998	2007	71,1

Stasjoner med ny desember-rekord for lav månedsnedbør

Stnr	Navn	Kommune	mm	Start	Forrige	mm
57390	Skei i Jølster	Jølster (Sogn og Fjordane)	29,6	1969	1978	37,0
57660	Eimhjellen	Gløppen (Sogn og Fjordane)	52,2	1981	1981	76,4
63705	Oppdal - Sæter	Oppdal (Sør-Trøndelag)	18,8	2000	2008	23,8
74320	Trones - Tromsstad	Namsskogan (Nord-Trøndelag)	28,8	1992	1997	56,1
74530	Namsskogan - Bergli	Namsskogan (Nord-Trøndelag)	22,7	1999	1999	62,3
76450	Vega - Vallsjø	Vega (Nordland)	60,6	1991	2002	71,6
76470	Høyholm	Vevelstad (Nordland)	57,6	2000	2000	80,8
77180	Mosjøen - Nyrud	Vefsn (Nordland)	59,8	1997	2000	92,2
77270	Fallmoen	Grane (Nordland)	49,6	1986	1986	57,8
78370	Bjerka - Valla	Hemnes (Nordland)	53,7	1994	1999	68,2
78800	Varntresk	Hattfjelldal (Nordland)	25,5	1999	2001	40,2
80740	Reipå	Meløy (Nordland)	35,7	1995	2008	61,9
81680	Saltdal	Saltdal (Nordland)	1,1	1982	1999	2,8
82260	Bodø - Vågønes	Bodø (Nordland)	32,5	1943	1945	48,0
82530	Kjerringøy - Os	Bodø (Nordland)	16,8	1978	2002	34,1
82840	Styrkesnes - Hestvika	Sørfold (Nordland)	20,3	1991	1993	56,4
84190	Skjomen - Stiberg	Narvik (Nordland)	15,5	1987	1993	26,0
88200	Senja - Laukhella	Lenvik (Troms)	38,0	1997	1997	49,5

Stasjoner med ny desember-rekord for lav månedsmiddeltemperatur

Stnr	Navn	Kommune	°C	Start	Forrige	°C
76450	Vega - Vallsjø	Vega (Nordland)	-0,8	1991	1999	-0,7
76530	Tjøtta	Alstahaug (Nordland)	-1,1	1984	1996	-0,5
78800	Varntresk	Hattfjelldal (Nordland)	-6,8	1999	1999	-6,5
90400	Tromsø - Holt	Tromsø (Troms)	-3,6	1987	1996	-3,5

Stasjoner med ny desember-rekord for minimumstemperatur

Stnr	Navn	Kommune	°C	Dato	Start	Forrige	°C
13160	Kvitfjell	Ringebu (Oppland)	-21,2	22	1993	30.12.2002	-19,6
13420	Venabu	Ringebu (Oppland)	-27,9	18	1980	21.12.1986	-25,0
15270	Juvvasshøe	Lom (Oppland)	-23,8	17	1999	22.12.2002	-20,3
21680	Vest-Torpa II	Nordre Land (Oppland)	-26,7	19	1986	15.12.1989	-25,8
43010	Eik - Hove	Lund (Rogaland)	-21,4	31	1998	31.12.2001	-20,4
53101	Vangsnes	Vik (Sogn og Fjordane)	-8,3	18	1993	17.12.2002	-6,2